

ФІЗИЧНА ОСОБА-ПІДПРИЄМЕЦЬ ПЛАХТЮК С.Ю.

(суб'єкт господарювання)

Полтавська область, місто Полтава, вулиця Шевченка, 6А,
тел. (066)36-86-746, e-mail: plahtyk_s@ukr.net, privatbti.pl@ukr.net

Замовник: Білоцерківська сільська рада

Звіт про стратегічну екологічну оцінку

Об'єкт: Документ державного планування

**Звіт
про стратегічну екологічну оцінку
проекту генерального плану та плану зонування
села Мостовіщина
Миргородського району
Полтавської області**

5-21П

ФОП

С.Ю.Плахтюк

ГАП

Ю.Б.Грановська

Виконавець

Ю.Б.Грановська



Полтава 2021

СКЛАД ПРОЕКТУ

Текстові матеріали	Назва матеріалів	Масштаб	Архівний номер
		довільний	5-21П

Додатки:

- заява про визначення обсягу стратегічної екологічної оцінки проекту містобудівної документації «Генеральний план та план зонування села Мостовіщица Миргородського району Полтавської області»;
- вкопіювання з офіційного сайту Білоцерківської сільської ради Миргородського району Полтавської області – додаток №1;
- копії оголошень з засобів друкованого масового видання – додаток №2;
- листи уповноважених органів охорони здоров'я, екології та природних ресурсів – додаток №3;
- вкопіювання зі схеми планування території Полтавської області – додаток №4;
- проект регіональної схеми екомережі Полтавської області – додаток №5;
- карти проявів екзогенно-геологічних процесів та із активними зонами зсувних процесів на території України – додаток №6

-//-

						2021	<i>Звіт про стратегічну екологічну оцінку проекту Генерального плану з планом зонування села Мостовіщица Миргородського району Полтавської області.</i>	Аркуш
								2
Змін	Кіл-ть	Аркуш	Док	Підпис	Дата			

ЗМІСТ ЗВІТУ

Передумова та призначення.....	4
1. Зміст та основні цілі документа державного планування, його зв'язок з іншими документами державного планування.....	5
2. Характеристика поточного стану довкілля, у тому числі здоров'я населення, та прогнозні зміни цього стану, якщо документ державного планування не буде затверджено (за адміністративними даними, статистичною інформацією та результатами досліджень).....	6
3. Характеристика стану довкілля, умов життєдіяльності населення та стану його здоров'я на територіях, які ймовірно зазнають впливу (за адміністративними даними, статистичною інформацією та результатами досліджень).....	13
4. Екологічні проблеми, у тому числі ризики впливу на здоров'я населення, які стосуються документа державного планування, в районах, які можуть бути суттєво зачеплені при реалізації документа державного планування, зокрема щодо територій з природоохоронним статусом (за адміністративними даними, статистичною інформацією та результатами досліджень).....	15
5. Зобов'язання у сфері охорони довкілля, у тому числі пов'язані із запобіганням негативному впливу на здоров'я населення, встановлені на міжнародному, державному та інших рівнях, що стосуються документа державного планування, а також шляхи врахування таких зобов'язань під час підготовки документа державного планування.....	16
6. Опис наслідків для довкілля, у тому числі для здоров'я населення, у тому числі вторинних, кумулятивних, синергічних, коротко-, середньо- та довгострокових (1, 3-5 та 10-15 років відповідно, а за необхідності - 50-100 років), постійних і тимчасових, позитивних і негативних наслідків.....	20
7. Заходи, що передбачається вжити для запобігання, зменшення та пом'якшення негативних наслідків виконання документа державного планування.....	25
8. Обґрунтування вибору виправданих альтернатив, що розглядалися, опис способу, в який здійснювалася стратегічна екологічна оцінка, у тому числі будь-які ускладнення (недостатність інформації та технічних засобів під час здійснення такої оцінки).....	30
9. Заходи, передбачені для здійснення моніторингу наслідків виконання документа державного планування для довкілля, у тому числі для здоров'я населення.....	33
10. Опис ймовірних транскордонних наслідків для довкілля, у тому числі для здоров'я населення (за наявності).....	36
11. Резюме нетехнічного характеру інформації, передбаченої пунктами 1-10 цієї частини, розраховане на широку аудиторію.....	36

					2021	<i>Звіт про стратегічну екологічну оцінку проекту Генерального плану з планом зонування села Мостовіщчина Миргородського району Полтавської області.</i>	Аркуш
							3
Змін	Кіл-ть	Аркуш	Док	Підпис	Дата		

Передумова та призначення звіту

Передумови

З 12 жовтня 2018 року в Україні введено в дію Закон України «Про стратегічну екологічну оцінку», який визначає необхідність здійснення процедури стратегічної екологічної оцінки для документів державного планування у встановленому законодавством порядку.

Стратегічна екологічна оцінка (далі – СЕО) – це інструмент стратегічного планування, направлений на включення екологічних пріоритетів в програми, плани, політики.

Метою СЕО є забезпечення належного рівня захисту навколишнього середовища та сприяння інтеграції екологічних міркувань у підготовку планів з метою просування сталого розвитку. Це системний інструмент оцінки, який підтримує та інформує про процес прийняття рішень.

На виконання пунктів 6 і 7 частини першої статті 6 Закону України «Про стратегічну екологічну оцінку» Міністерством екології та природних ресурсів був виданий наказ № 296 від 10.08.2018, яким затверджені методичні рекомендації із здійснення стратегічної екологічної оцінки документів державного планування, що рекомендуються для використання центральними та місцевими органами виконавчої влади, органами самоврядування, спеціалістами і науковцями, залученими до консультацій, а також представниками громадськості, які будуть брати участь у СЕО. Даний документ дає детальні рекомендації щодо поетапного проведення стратегічної екологічної оцінки.

Призначення звіту СЕО

Головним призначенням СЕО є визначення, опис та оцінювання наслідків, що впливають або можуть впливати на довкілля та здоров'я населення через виконання документів державного планування, зокрема реалізацію проекту генерального плану с.Мостовівщина Миргородського району Полтавської області. Відповідно важливою складовою СЕО є розроблення заходів із запобігання, зменшення та пом'якшення можливих негативних наслідків.

Процедура стратегічної екологічної оцінки включає наступні етапи (згідно ст. 9 ЗУ «Про стратегічну екологічну оцінку»):

1. визначення обсягу стратегічної екологічної оцінки;
2. складання звіту про стратегічну екологічну оцінку;
3. проведення громадського обговорення (в разі необхідності) та консультацій;
4. врахування звіту про стратегічну екологічну оцінку, результатів громадського обговорення та консультацій;
5. інформування про затвердження документа державного планування;
6. моніторинг наслідків виконання документа державного планування для довкілля та здоров'я населення.

26.02.2021 року на сайті Білоцерківської сільської ради Миргородського району Полтавської області опубліковано заяву про визначення обсягу стратегічної екологічної оцінки проекту містобудівної документації «Генеральний план з планом зонування території населеного пункту села Корнієнки Миргородського району Полтавської області».

Одночасно відповідні оголошення розміщені в друкованих засобах масової інформації:

- Громадсько-політична газета про життя нашого краю «Наша громада-єдина родина» № 6 (81) від 26.03.2021;

- «Зоря Полтавщини» від 16.03.2021.

Копії оголошень додаються – додаток №2.

Проте за результатами публікації зауваження та пропозиції до обсягу досліджень не надходили.

В рамках процедури СЕО Білоцерківською сільською радою було направлено заяву про визначення обсягу стратегічної екологічної оцінки документу державного планування Департаменту охорони здоров'я Полтавської ОДА та до Департаменту екології та природних ресурсів Полтавської ОДА.

За результатом розгляду заяви Департаментом екології та природних ресурсів Полтавської ОДА листом від 05.03.2021р. № 960/03.3-10 направлено зауваження і рекомендації,

					2021	<i>Звіт про стратегічну екологічну оцінку проекту Генерального плану з планом зонування села Мостовівщина Миргородського району Полтавської області.</i>	Аркуш
							4
Змін	Кіл-ть	Аркуш	Док	Підпис	Дата		

які враховано в процесі підготовки звіту Департаментом охорони здоров'я Полтавської ОДА листом від 28.11.2019 № 01-30/346 повідомлено про відсутність повноважень щодо визначення обсягу стратегічної екологічної оцінки документів державного планування та надання обсягу СЕО (листи додаються – додаток №3).

1. ЗМІСТ ТА ОСНОВНІ ЦІЛІ ДОКУМЕНТА ДЕРЖАВНОГО ПЛАНУВАННЯ, ЙОГО ЗВ'ЯЗОК З ІНШИМИ ДОКУМЕНТАМИ ДЕРЖАВНОГО ПЛАНУВАННЯ.

Замовником та власником проекту містобудівної документації «Генеральний план з розробкою плану зонування села Корнієнки Миргородського району Полтавської області»(далі - генеральний план) є Виконавчий комітет Білоцерківської сільської ради.

Проект генплану розроблено ФОП Плахтюк С.Ю. на виконання рішення третьої сесії Білоцерківської сільської ради Миргородського району Полтавської області восьмого скликання від 28.01.2021 року «Про надання дозволу на розроблення генеральних планів та планів зонування території сіл Корнієнки та Мостовівщина Миргородського району Полтавської області» та вимог договору за №3-21П у 2021 році.

Генеральний план виконаний відповідно до Законів України «Про регулювання містобудівної діяльності», «Про основи містобудування», «Про генеральну схему планування території України», Земельного кодексу України; Водного кодексу України, інших нормативно-правових актів, зокрема Закону України «Про місцеве самоврядування в Україні»

На виконання Закону України «Про містобудівну діяльність» 10 червня 2020 року були проведені громадські слухання проекту генерального плану с.Корнієнки з метою врахування пропозицій та зауважень громадськості згідно вимог чинного законодавства України. Крім того, проект містобудівної документації 08.04.2021 року розглянуто на засіданні архітектурно-містобудівної ради при Департаменті будівництва, містобудування і архітектури та житлово-комунального господарства облдержадміністрації. При розробці проекту генерального плану були враховані рекомендації містобудівної ради.

Основними цілями документа державного планування є:

Генеральний план села є основним видом містобудівної документації на місцевому рівні, призначеної для обґрунтування довгострокової стратегії планування та забудови території населеного пункту. Даний документ визначає основні принципи і напрямки планувальної організації та функціонального призначення території.

Генеральний план с.Мостовівщина Миргородського району Полтавської області розроблено з метою забезпечення виконання вимог рішення Білоцерківської сільської ради «Про надання дозволу на розроблення генерального плану та плану зонування території села Мостовівщина Миргородського району Полтавської області», затвердженої рішенням тридцятої сесії Білоцерківської сільської ради сьомого скликання від 18.05.2018.

Крім того, генеральний план населеного пункту сприятиме в частині забезпечення надходження від користування земельними ділянками та іншими природними об'єктами місцевого значення, забезпечення регулювання та контролю за їх використанням, ефективного володіння і використання майна при належному функціонуванні бюджетних установ, створення умов для розвитку особистих підсобних господарств, організація благоустрою населеного пункту, створення належних умов для проживання тощо.

Вирішення стратегічної цілі щодо територіального розвитку населеного пункту передбачається шляхом проведення аналізу території з визначенням резервів територій та допустимих видів їх використання.

Попередній аналіз виконано на основі використання геоінформаційних систем та технологій. Для створення ГІС застосовувалася ліцензійна програма Digitals.

Після розробки затверджений у чинному порядку генеральний план з урахуванням вимог даного звіту СЕО стане обов'язковим документом для всіх організацій та установ, які здійснюють будівництво та діяльність на території населеного пункту села Мостовівщина Миргородського району Полтавської області.

					2021	<i>Звіт про стратегічну екологічну оцінку проекту Генерального плану з планом зонування села Мостовівщина Миргородського району Полтавської області.</i>	Аркуш
							5
Змін	Кіл-ть	Аркуш	Док	Підпис	Дата		

Зв'язок з іншими документами державного планування

Дана містобудівна документація розробляється у розвиток рішень Генеральної схеми планування території України з врахуванням проектних пропозицій містобудівної документації регіонального рівня - Схема планування території Полтавської області, розроблена у 2012 році ДП УДНДІПМ «ДІПРОМІСТО» імені Ю.М. Білоконя (м.Київ), яка затверджена рішенням шістнадцятої сесії Полтавської обласної ради шостого скликання від 23.05.2013 року, та наявної містобудівної документації місцевого рівня, зокрема «Проекта планировки и застройки с. Мостовивщина Великобагачанского района, Полтавской области», розроблений Українським державним проектним інститутом «Укргорстройпроект» Полтавським філіалом у 1967 році.

2. ХАРАКТЕРИСТИКА ПОТОЧНОГО СТАНУ ДОВКІЛЛЯ, У ТОМУ ЧИСЛІ ЗДОРОВ'Я НАСЕЛЕННЯ, ТА ПРОГНОЗНІ ЗМІНИ ЦЬОГО СТАНУ, ЯКЩО ДОКУМЕНТ ДЕРЖАВНОГО ПЛАНУВАННЯ НЕ БУДЕ ЗАТВЕРДЖЕНО (ЗА АДМІНІСТРАТИВНИМИ ДАНИМИ, СТАТИСТИЧНОЮ ІНФОРМАЦІЄЮ ТА РЕЗУЛЬТАТАМИ ДОСЛІДЖЕНЬ)

Для підготовки зазначеного Розділу використовувались дані Регіональної доповіді про стан навколишнього природного середовища Полтавської області 2018 року та Статистичний Збірник Довкілля України за 2017 рік, підготовлений Державною службою статистики України.

2.1. Місцеположення.

Миргородський район утворено 19 липня 2020 року згідно із Постановою Верховної Ради України № 807-ІХ від 17 липня 2020 року в рамках Адміністративно-територіальної реформи в Україні. До його складу увійшли: Миргородський, Великобагачанський, Шишадський, Гадяцький та Лохвицький райони.

Село Корнієнки Миргородського району Полтавської області є селом у складі Білоцерківської ОТГ, до якої входить також села Андрущине, Балаклія, Баланди, Білоцерківка, Бірки, Вишарі, Вишняківка, Герусівка, Говори, Дзюбівщина, Колосівка, Коноплянка, Корнієнки, Кравченки, Красногорівка, Лугове, Морозівщина, Мостовівщина, Огирівка, Писарівщина, Поділ, Попове, Рокита, Сидорівщина, Стінки, Трудолюбине, Цикали, Шипоші, Шпирни. Адміністративним центром об'єднаної територіальної громади є с. Білоцерківка. Село Корнієнки знаходиться на відстані 54,1 км від адміністративного центру районної ради, в 81,9 км від обласного центру та в 8,4 км від автодороги Київ-Харків (М-03), до залізничної станції «Сагайдак» - 36,7 км.

Згідно із класифікацією ДБН Б.2.2-12:2019, село Корнієнки відноситься до групи середніх сільських населених пунктів.

Рельєф території села рівнинний з ухилом до існуючого ставка.

Ґрунти чорнозем, підґрунтя – суглинок придатні для будівництва та зелених насаджень.

Ґрунтові води залягають на глибині 12 м від денної поверхні ґрунту.

В суху пору року територія населеного пункту не затоплюється, заболоченість відсутня.

2.2. Фізико-географічні умови.

Миргородського район розташований у північній частині Полтавської області, районний центр м. Миргород.

Поверхня району рівнинна, ґрунти чорноземні, є джерела мінеральної води (Велика Багачка, Миргород).

Територія району становить 6273,0 квадратний кілометр.

На території району наявні природоохоронні об'єкти місцевого значення, в кількості 83 об'єктів та загальною площею 19455,34 га. Відстань від села Корнієнки до найближчого природоохоронного об'єкта (ландшафтний заказник «Географічний центр») приблизно становить 9,54 км.

Головна водна артерія району — річка Псел, що належить до басейну Дніпра і є його лівою притокою. Багато штучних водойм, озер.

2.3. Клімат.

					2021	<i>Звіт про стратегічну екологічну оцінку проекту Генерального плану з планом зонування села Мостовівщина Миргородського району Полтавської області.</i>	Аркуш
							6
Змін	Кіл-ть	Аркуш	Док	Підпис	Дата		

Клімат помірно-континентальний. На його формування впливають різні чинники, найголовніші з яких: сонячна радіація, атмосферна циркуляція і характер земної поверхні. Взаємодія цих факторів спричиняє формування загальних умов клімату даної території.

Пересічна температура січня від $-5,5$ до $-7,6^{\circ}$, липня від $+20$ до $+21,7^{\circ}$.

Опадів 201,8 мм на рік.

Період з температурою понад $+10^{\circ}$ від 157 до 172 днів.

Проблема кліматичних змін є однією із найглобальніших проблем людства. На метеостанціях світу з року в рік фіксуються відхилення термічних показників від багаторічної норми в бік зростання температурного фону.

Однак зміна клімату відбувається не лише на планетарному, але й на регіональному рівні – трансформація поля температур помітна скрізь, у т.ч. і у Північно-Східному регіоні України.

Відділ гідрометзабезпечення Полтавського обласного центру з гідрометеорології складає та доводить до споживачів метеорологічні, агрометеорологічні прогнози, попередження та оперативні інформації про загрозу виникнення небезпечних та стихійних гідрометеорологічних явищ, різку зміну погоди, поширення небезпечних та стихійних гідрометеорологічних явищ, забезпечує доведення до споживачів гідрометеорологічних прогнозів і попереджень, у т.ч. одержаних від УкрГМЦ та інших прогностичних гідрометеорологічних організацій і підприємств. Проводить аналіз небезпечних і стихійних гідрометеорологічних явищ, бере участь в обстеженні територій, що зазнали їх впливу.

Згідно проведеним Полтавським обласним центром з гідрометеорології аналізом даних спостережень метеостанцій області, в останні роки на Полтавщині клімат змінюється. Зміну клімату прийнято характеризувати за допомогою річної температури повітря.

У 2019 році середня річна температура повітря по Полтавській області склала $+10,3^{\circ}$, що вище минулого року на $1,0^{\circ}$. Порівняно з нормою 1961-1990 рр., середня температура повітря 2019 року вища на $2,7^{\circ}$, а порівняно з середніми температурами повітря за період 1986-2015 р. вища на $1,8^{\circ}$. Подібним високого температурного режиму на території області за усі роки спостережень – не було.

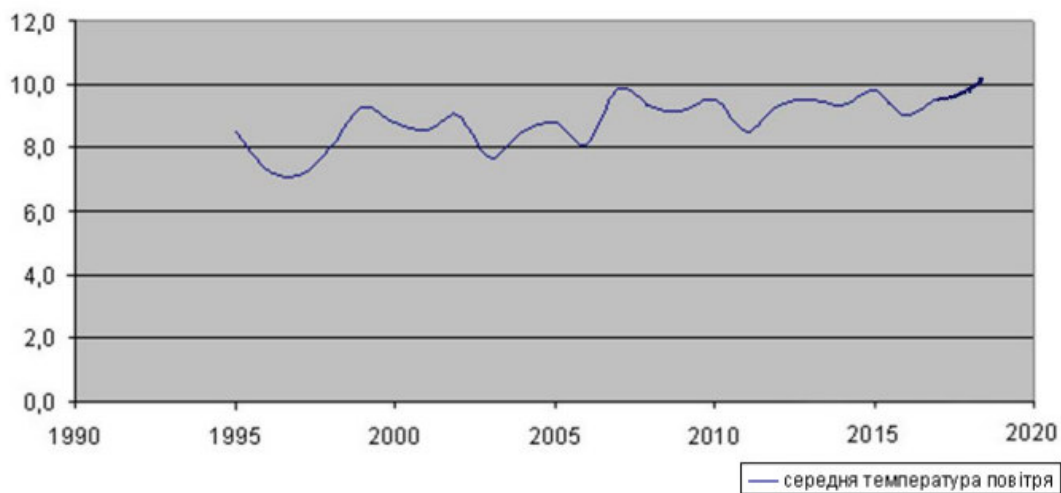


Рис. Хід середньорічної температури повітря на території Полтавської області за період 1995- 2019 років.

Аналізуючи вищенаведений графік, можна зробити висновки про тенденцію незначного, але поступового підвищення температурних умов для Полтавщини. Починаючи з 2004, середньорічна температура в області не опускалася нижче $8,0^{\circ}\text{C}$.

Кліматичні зміни відбулися і по сезонах року. Весна, як правило, настає на 2 тижні раніше, ніж звичайно, тривалість її в середньому також збільшилася, але наростання тепла на її початку відбувається повільно, часто повертаються холоди та інтенсивні снігопади. За нею іде у більшості випадків жарке, з меншою за норму кількістю опадів літо. Однак у літній період збільшилася кількість меридіональних вторгнень холодного арктичного повітря, що спричиняє зростання інтенсивності таких явищ погоди, як шквали, сильні зливи, град. Але

					2021	Звіт про стратегічну екологічну оцінку проекту Генерального плану з планом зонування села Мостовіщица Миргородського району Полтавської області.	Аркуш
							7
Змін	Кіл-ть	Аркуш	Док	Підпис	Дата		

зважаючи на те, що ці явища носять, як правило, локальний характер, то часто метеостанціями не реєструються, або реєструються меншої інтенсивності, ніж в центральній частині цього явища. Потім приходиться довга і, зазвичай, доволі тепла осінь. Далі настає коротша ніж раніше, дуже нестійка, як правило, тепліша за норму, з частими відлигами і різкими коливаннями температури повітря зима. На загальному підвищеному температурному фоні зими з температурами повітря близькими або дещо нижчими за норму вже сприймаються людьми, як щось надзвичайне.

Міжурядовою групою експертів із зміни клімату визначено, що антропогенний вплив на кліматичну систему є домінуючою причиною потепління, що спостерігається з середини ХХ століття. Для уникнення катастрофічних наслідків зміни клімату необхідно досягнути такого скорочення викидів парникових газів, щоб стримати зростання глобальної середньої температури значно нижче 2 °С понад доіндустріальні рівні.

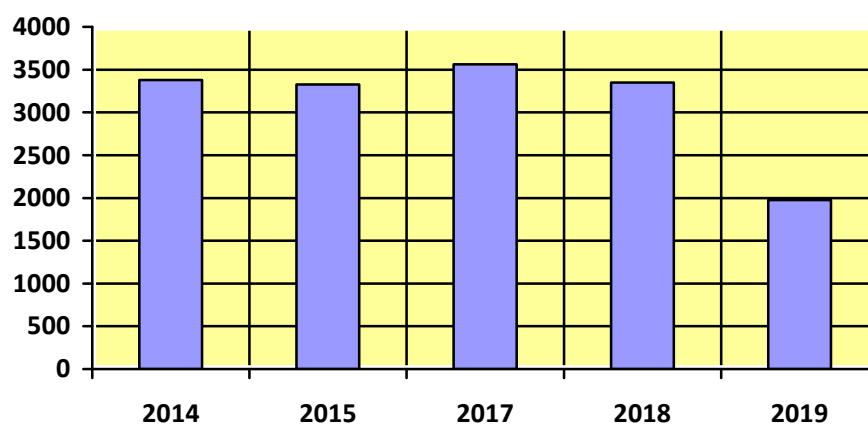
Найбільшу частину парникових газів прямої дії, що викидаються в атмосферу Полтавської області техногенними джерелами, складає двоокис вуглецю. За інформацією Головного управління статистики у Полтавській області, що побудована на даних форми 2-ТП (повітря), протягом 2019 року 406 підприємствами області викинуто в атмосферу 1,971млн.т двоокису вуглецю, що менше ніж у попередньому році в 1,7 разів (у 2018р. 389 підприємствами – 3,342млн.т; у 2017 році 388 підприємствами – 3,554млн.т; у 2016р. – 285 викинуто 3,432млн.т). Із загальної кількості викидів забруднюючих речовин від стаціонарних джерел підприємств 6,783тис.т (13,3%) належать до парникових газів, зокрема, метан (6,113тис.т) та оксид азоту (0,067тис.т).

Динаміка викидів парникових газів від стаціонарних джерел забруднення за даними Регіональної доповіді про стан навколишнього природного середовища в Полтавській області на 2019 рік наведені у таблиці.

Таблиця. Викиди парникових газів від стаціонарних джерел забруднення в регіоні, тис.тонн

Забруднююча речовина	Рік				
	2014	2015	2017	2018	2019
Метан	14,786	9,692	8,333	6,519	6,113
Азоту оксид	0,065	0,059	0,068	0,080	0,067
Вуглецю діоксид	3363,809	3314,895	3553,462	3342,137	1970,480
Всього за рік	3378,66	3324,646	3561,863	3348,736	1976,66

Згідно таблиці, побудована діаграма сумарної кількості забруднюючих речовин, які належать до парникових газів, за якою робиться висновок, що динаміка викидів парникових газів від стаціонарних джерел забруднення на території Полтавської області за 2014-2019 роки набула свого піку у 2017 році і почала тенденцію до спаду.



Для подальшого стійкого спаду рівня утворення парникових газів на території Полтавської області слід дотримуватися розпорядження Кабінету Міністрів України від 6 грудня 2017 № 878-р «План заходів щодо виконання Концепції реалізації державної політики у сфері

					2021	Звіт про стратегічну екологічну оцінку проекту Генерального плану з планом зонування села Мостовіщица Миргородського району Полтавської області.	Аркуш
							8
Змін	Кіл-ть	Аркуш	Док	Підпис	Дата		

зміни клімату на період до 2030 року», одним з пунктів якого є схвалення Стратегії адаптації до зміни клімату України на період до 2030 року, яка є основною рушійною силою у здійсненні термінових заходів щодо боротьби із зміною клімату та її наслідками.

Як заходи з адаптації до зміни клімату в області впроваджуються укріплення берегів, заліснення територій, розширення заповідного фонду, оптимізація ресурсоспоживання.

Зокрема, проектом генерального плану с метою адаптації території до зміни клімату та зменшенню концентрації парникових газів в атмосфері, були проваджені такі заходи: впорядкування території зелених насаджень, передбачені заходи щодо розчищення водних об'єктів, організація вивозу побутових відходів до паспортизованого полігону ТПВ, встановлення режиморегуюючих зон від джерела забруднення.

2.4. Ґрунти.

За даними Управління цивільного захисту населення Полтавської облдержадміністрації, станом на 01.01.2019 року, на території області залишається 160 тонн отрутохімікатів, що спричиняє негативний вплив на стан земельних угідь в регіоні.

Основними ґрунтоутворюючими породами регіону є чорноземи типові мало гумусні і їх змиті різновидності. Механічний склад їх – легко- і середньосуглинкові. Вміст гумусу – 4,2-4,4 %. Реакція ґрунтового розчину близька до нейтральної. Крім того, територію району складають опідзолені ґрунти переважно на лісових породах поширені на підвищених, добре дренованих плато і слабо пологих схилах. У межах Миргородського району зустрічаються ґрунти переважно трьох типів:

- чорноземи глибокі малогумусні;
- темно-сірі опідзолені;
- лучні глибоко- слабосолонцюваті.

Ґрунти в межах села Корнієнки не зазнають механічного, хімічного та бактеріологічного забруднення.

Оцінка геохімічного стану ґрунтів села за відсутністю геохімічної зйомки та моніторингу не проводилась.

Забруднення атмосферного повітря є одним із джерел вторинного забруднення ґрунтів, зокрема хімічного.

Заходи, що покращують стан ґрунтів:

- охоплення системою централізованою системою каналізації всієї території села;
- облаштування існуючих і нових доріг твердим покриттям та організованим водовідведенням.

Виробнича цінність земель сільськогосподарського призначення на території села визначається в складі “Технічної документації по визначенню нормативної грошової оцінки земель території сільської ради”, яка згідно вимог земельного законодавства розробляється на підставі генерального плану населеного пункту. У разі відсутності генерального плану та встановлених меж населеного пункту здійснення нормативно-грошової оцінки є неможливим, що в свою чергу провокує бездіяльність на території населеного пункту.

Сучасне використання земельних ресурсів має наступні показники. Площа села гідно Довідки, виданої виконкомом Білоцерківської сільської ради за № 02-20/114 від 15.05.2020, площа населеного пункту за технічною документацією по перерозподілу земель між землеволодільцями і землекористувачами становить 178,00 га, а за наявною іншою земельно-обліковою документацією та картографічних матеріалів – 280,30 га. Площа села згідно Публічно кадастрової карти становить 215,04 га.

Житлова забудова складає 13,83 % від загальної площі населеного пункту. Значний відсоток складають території сільськогосподарського призначення – 57,76%, території транспортної інфраструктури – 2,82%, територія водних поверхонь лише 1,49%, територія громадської забудови – 0,62%, ландшафтно-рекреаційні, озеленені території – 23,12%, які складаються здебільшого з хаотичних зелених насаджень загального користування та територія інженерного призначення – 0,06%.

Нижче, в таблиці наведені дані щодо балансу сучасного використання території

					2021	<i>Звіт про стратегічну екологічну оцінку проекту Генерального плану з планом зонування села Мостовіщица Миргородського району Полтавської області.</i>	Аркуш
							9
Змін	Кіл-ть	Аркуш	Док	Підпис	Дата		

Баланс територій

Ч.ч	Назва показника	Одиниця виміру	Площа, га	Показник, %
1	Територія в межах населеного пункту, всього:	га	215,04	100
1.1	у т.ч.: житлової садибної забудови	>>	29,74	13,83
1.2	Громадської забудови всього	>>	1,33	0,62
1.3	Транспортної інфраструктури, всього	км	6,06	2,82
1.4	Ландшафтно-рекреаційної та озелененої	>>	49,71	23,12
1.5	Сільськогосподарських угідь	>>	124,23	57,76
1.6	Інженерна	>>	0,12	0,06
1.7	Водних поверхонь	>>	3,20	1,49
1.8	Інші території (кладовище)	>>	0,65	0,30

ідс
ут
ніс
ть
ге
не
ра
ль
но
го
пл
ан
у
з
на
ле
жн
им
фу
нк
ці
он
ал
ьн
им
зо
ну
ва
нн
ям
те
ри
то
рії,

з визначенням певного цільового призначення територій, більш ймовірно призведе до подальшого неефективного використання земель сільськогосподарського та ландшафтно-рекреаційного призначення. Відсутність реалізації низки заходів щодо інженерної підготовки, захисту та санітарного очищення території може негативно впливати на експлуатацію та обслуговування приміщень і споруд, створювати певні ризики для здоров'я населення.

2.5. Водний басейн.

По території району протікають 7 річок: - р. Псел (ліва притока р.Дніпра); – р.Хорол (права притока р.Псла); - р.Грунь-Ташань (ліва притока р.Псел); - р.Грунь (права притока р.Псел); - р.Лохвиця (права притока р.Сула); - р.Сулиця (права притока с.Сула). В районі налічується 862 ставки, загальною площею 3512 га.

Районний центр — м.Миргород. Місто розташоване на берегах річки [Хорол](#).

Стан поверхневих вод обумовлений якістю промислових, комунальних та побутових стоків населення, що в них попадають.

В існуючих межах населеного пункту наявний ставок.

1. Ландшафти.

В межах території населеного пункту с.Корнієнки Миргородського району озеленені території загального користування представлені великим зеленим масивом в північній та півні-

					2021	Звіт про стратегічну екологічну оцінку проекту Генерального плану з планом зонування села Мостовіщица Миргородського району Полтавської області.	Аркуш
							10
Змін	Кіл-ть	Аркуш	Док	Підпис	Дата		

чно-східній частині села та невеликими – центр та північний-, південний-захід села, зеленими насадженнями вздовж вулиць та доріг, які є хаотичними.

На території с. Корнієнки об'єкти природно-заповідного фонду місцевого значення відсутні.

2. *Викиди в атмосферу і забруднення атмосферного повітря.*

Стан атмосферного повітря в певній мірі залежить від обсягів викидів забруднюючих речовин різними джерелами та ефективністю існуючих методів їх регулювання. Аналіз тенденцій обсягів викидів забруднюючих речовин стаціонарними джерелами проводиться згідно статистичних даних, наявних на час проведення експертної оцінки.

В межах території населеного пункту, щодо якого проводиться стратегічна екологічна оцінка, згідно з Постановою Кабінету Міністрів України від 23.07.1991 р. № 106, з урахуванням наступних поточних змін (Постанова від 29.08.1994 р. №600) територія села Корнієнки не входить в перелік територій, забруднених в результаті аварії Чорнобильської АЕС.

Джерел техногенного радіаційного забруднення сільського середовища немає. Дозиметричного села немає.

Джерелами електромагнітного випромінювання на території села Корнієнки є 4 трансформаторних підстанцій КТП-140, КТП-440, КТП-141, КТП-142.

Джерелами акустичного дискомфорту в селі є автотранспорт.

Таблиця. Планувальні обмеження на території с. Корнієнки

Об'єкти	Нормативна СЗЗ, охоронна зона (м)	Діючі нормативні документи
Підприємства V класу шкідливості	50	ДСанНіП утримання територій населених місць, затверджені наказом 17.03.2011 №145
Окремі захоронення	300	ДСанПіН 2.2.2.028-99
Діюче кладовища	300	ДСанПіН 2.2.2.028-99
Прибережна захисна зона ставків на території села	25;50	Водний кодекс ст.88
ЛЕП 10 кВ 0,38кВ КТП	10 2 3	Постанова Кабінету Міністрів України від 4.03.1997 р. №209 «Про затвердження правил охорони електричних мереж» п. 5.
Водопровідна башта	15	ДБН Б.2.2-12:2019; ДБН В.2.5-74:2013
Газопровід високого тиску	10	ДБН Б.2.2-12:2019; ДБН Б.2.5-20:2018

Частина територій садибної забудови в межах населеного пункту села Корнієнки потрапляє в санітарно-захисну зону кладовищ, підприємства та окремих захоронень.

Враховуючи викладене, рішеннями генерального плану на подальших стадіях проектування є необхідність врахування нормативних вимог щодо санітарно-захисних зон та їх впливу на мешканців населеного пункту з подальшим поступовим винесенням житлових територій з санітарно-захисних зон з можливістю компенсації земельних ділянок на вільних від забудови територіях садибної забудови згідно вимог містобудівної документації та проведення перепоховань з житлової території на територію кладовища.

Одним із головних завдань в питанні охорони атмосферного повітря на території житлової та прирівняної до неї забудови є розподілення транспортних потоків шляхом формування раціональної мережі вулиць, створення додаткових доріг для забезпечення умов оптимального руху та виконання інших рішень, прийнятих в проекті генерального плану в схемі вулично-дорожньої мережі сільського транспорту.

Регулювання впливу на атмосферне повітря від стаціонарних джерел викидів здійснюється шляхом виділення санітарно-захисних зон (далі - СЗЗ) існуючих підприємств та

					2021	Звіт про стратегічну екологічну оцінку проекту Генерального плану з планом зонування села Мостовіщица Миргородського району Полтавської області.	Аркуш
							11
Змін	Кіл-ть	Аркуш	Док	Підпис	Дата		

виділення СЗЗ для перспективних промислово-комунальних зон, об'єктів та їх озеленення, впровадження інженерно-планувальних заходів на підприємствах або надання рекомендації з їх перепрофілювання.

Очисні споруди відсутні.

Населений пункт електрифікований та газифікований, вулиці та дороги здебільшого з твердим покриттям.

Згідно листа від АТ «Полтаваобленерго» за №03-18/3865 від 02.03.2020 джерелом електропостачання с. Корнієнки є комплектна трансформаторна підстанція в кількості 4 шт., трансформаторні підстанції – 1 шт. від ПС Радивонівка 35/10. Мережа повітряних ліній електропередачі 0,4 кВ-11,96 км, 10 кВ-4,13 км.

Джерелом газопостачання є 1 газорегуляторний пункт, що обслуговує сільську систему газопостачання. Село Корнієнки має централізоване газопостачання, яким охоплено більше 95% забудованої території.

На території населеного пункту наявна одна недіюча водонапірна башта.

На сьогодні в межах села відсутнє центральне водопостачання. Населення користується індивідуальними колодязями.

На даний час в населеному пункті відсутня централізована каналізація. Переважна більшість будинків різноманітного призначення обладнана вигрібними ямами або септиками.

3. Поводження з відходами.

Інформація підготовлена на підставі даних державного статистичного спостереження «Утворення та поведження з відходами», яке охоплює юридичних осіб, і відокремлені підрозділи, діяльність яких пов'язана з утворенням, поведженням з відходами I-IV класів небезпеки.

На території Білоцерківської сільської ради відсутнє паспортизоване місце видалення відходів.

4. Здоров'я населення.

Основні напрямки діяльності галузі визначені у Державній програмі «Здоров'я нації», затвердженій Указом Президента України. Одним з механізмів її реалізації є застосування принципу адаптації існуючої системи до нових вимог з пріоритетним наданням первинної медико-санітарної допомоги (незалежно від назви — сімейної, дільничної), в тому числі особам з хворобами системи кровообігу.

Найбільшу проблему становлять хронічні хвороби серця, хребта, очні хвороби, неврози, ожиріння тощо.

Така ситуація становить реальну загрозу генофонду нації, безпеці України та стала пріоритетною проблемою загальнодержавного значення і потребує адекватного розв'язання соціально значущої проблеми запобігання захворюваності шляхом зміцнення здоров'я здорових людей як найвищої соціальної цінності відповідно до Конституції України, законів України «Основи законодавства про охорону здоров'я», «Про освіту», «Про фізичну культуру і спорт», «Про заходи щодо попередження та зменшення вживання тютюнових виробів і їх шкідливого впливу на здоров'я населення», «Про державні цільові програми», Указу Президента України № 895 від 19 вересня 2007 р. «Про рішення Ради національної безпеки і оборони України від 19 вересня 2007 р. «Про заходи щодо подолання демографічної кризи та розвитку трудових ресурсного потенціалу України», резолюції Всеукраїнського форуму «Здорова нація» від 13 вересня 2007 р. та інших документів.

Проаналізувавши ситуацію попередніх років на рівні області та регіону центральної України, можна дійти до висновків, що показники смертності на території Полтавської області постійно зростають і перевищують усереднені значення по регіону, що вказує на негативну динаміку демографічної ситуації на території області.

З метою аналізу демографічної ситуації на території населеного пункту села

					2021	<i>Звіт про стратегічну екологічну оцінку проекту Генерального плану з планом зонування села Мостовіщица Миргородського району Полтавської області.</i>	Аркуш
							12
Змін	Кіл-ть	Аркуш	Док	Підпис	Дата		

Корнієнки зібрано статистичні дані по населенню за період останніх п'яти років.

Чисельність населення села Корнієнки на 01.01.2020 р. складає 285 чоловік.

На основі характеристики змін загальної чисельності села Корнієнки з 2016 по 2020 роки, відмічається тенденція до зменшення населення. Демографічна ситуація не прогнозує покращення в тих умовах, що вже склалися.

З урахуванням існуючих 285 мешканців та перспективного розрахунку населення за песимістичним прогнозом на 25 років кількість населення складатиме $285+45=330$ чоловік.

Село Корнієнки має всі перспективи для розвитку сільськогосподарського потенціалу і могло б стати одним із основних місць прикладання праці на території сільської ради, спеціалізованим на переробці та зберіганні сільськогосподарської продукції та техніки, тваринництві.

Ймовірний майбутній розвиток, якщо проект генерального плану не буде затверджений.

У випадку, якщо проект генерального плану не буде затверджений, дані стратегічні цілі не будуть досягнуті в повній мірі, що призведе до зниження якості екологічних показників стану довкілля та санітарно-гігієнічних умов проживання населення. У майбутньому, мешканці населеного пункту не матимуть змогу для реалізації своїх майнових прав, відсутність місць прикладання праці та дозвілля, що призведе до занепаду населеного пункту з погіршенням демографічної ситуації.

Відсутність достатньо розвинутої системи збору дощових вод та відсутність локальних очисних споруд у місцях їх випуску, відсутність каналізації спричинятиме і надалі негативний вплив на якість поверхневих вод. Враховуючи ймовірну динаміку збільшення кількості населення, можливе подальше погіршення показників якості поверхневих вод через зменшення їх природної здатності до самоочищення.

Якщо проект генерального плану не буде впроваджений, а нові рішення щодо розбудови вулично-дорожньої мережі, ліній прокладання водопроводу та водовідведення не будуть реалізовані, населення не отримає гідних умов для комфортного проживання, здоров'я населення буде спадати, що може призвести до занепаду населеного пункту та погіршення його демографічної ситуації.

3. ХАРАКТЕРИСТИКА СТАНУ ДОВКІЛЛЯ, УМОВ ЖИТТЄДІЯЛЬНОСТІ НАСЕЛЕННЯ ТА СТАНУ ЙОГО ЗДОРОВ'Я НА ТЕРИТОРІЯХ, ЯКІ ЙМОВІРНО ЗАЗНАЮТЬ ВПЛИВУ (ЗА АДМІНІСТРАТИВНИМИ ДАНИМИ, СТАТИСТИЧНОЮ ІНФОРМАЦІЄЮ ТА РЕЗУЛЬТАТАМИ ДОСЛІДЖЕНЬ).

За інформацією МОЗ, найбільш несприятливому впливу шкідливих факторів підлягає населення, яке мешкає в межах санітарно-захисних зонах промислових підприємств, що є порушенням вимог «Державних санітарних правил планування та забудови населених місць».

Прогноз розвитку структури господарства с. Мостовіщина ґрунтувався на показниках економічного розвитку Полтавської області, Миргородського району, Білоцерківської сільської ради, матеріалах Схеми планування Полтавської області. При цьому до уваги брались особливості розвитку та функціонування окремих галузей господарства, прогнозна чисельність і структура населення села.

В останні роки на території України, зокрема у Полтавській області, намітилася тенденція збільшення обсягів виробництва і переробки сільськогосподарської продукції. Причому, відкриття нових сільськогосподарських підприємств здійснюється як шляхом будівництва нових комплексів так і реконструкцією комплексів і підприємств, збудованих за радянських часів. Основні напрямки виробництва сільськогосподарської продукції в селі - можливість вирощування сільськогосподарських культур. Новою якістю повинні набути розподільчі сфери (торгівля, матеріально-технічне постачання і збут). Враховуючи розташування села Мостовіщина на опосередкованій території сільськогосподарських орних земель, в селі Мостовіщина доцільно розвивати сільськогосподарську діяльність. Відповідно до Схеми зонування

					2021	<i>Звіт про стратегічну екологічну оцінку проекту Генерального плану з планом зонування села Мостовіщина Миргородського району Полтавської області.</i>	Аркуш
							13
Змін	Кіл-ть	Аркуш	Док	Підпис	Дата		

території Полтавської області село Мостовівщина знаходиться в зоні пріоритетного розвитку сільськогосподарського виробництва, зокрема вирощування овочів, птахівництва тощо.

Таким чином, за умови сприятливого розвитку подій, у результаті істотної трансформації господарського комплексу, село має спеціалізуватися на виробництві с/г продукції для обслуговування міст.

Виробничі території в існуючих межах населеного пункту зосереджені в південній частині населеного пункту, та представлені підприємством по зберіганню та обробці сільськогосподарської продукції (СЗЗ-100м).

Загальна довжина мережі вулиць і проїздів в межах населеного пункту складає 7,79 км. Ширина смуги руху транспорту не відповідає нормативним вимогам, не облаштовані тротуари та велодоріжки, площа зелених насаджень для захисту від пилу та шуму незначна.

Громадські зони села Мостовівщина на сьогодні представлені школою I-II ступенів з бібліотекою, ФАП, дитячим майданчиком, двома спортивними майданчиками, будинком культури, поштою та кафетерієм, Вознесенською церквою, магазином, вишкою мобільного зв'язку, ДНЗ «Дзвіночок», парком, пам'яткою історії місцевого значення - пам'ятний знак полеглим воїнам-односельчанам та пунктом прийому вторсировини.

На даний момент наявні 140 садибних будинків. Враховуючи те, що на сьогоднішній день кількість жителів становить 279 чоловік, в середньому в квартирі (будинку) проживає по 2 чоловіки.

Ландшафтно-рекреаційна зона формується на основі існуючих зелених насаджень загального користування і створення нових зон відпочинку в їх межах.

На основі оцінки існуючого стану навколишнього середовища та чинників впливу на нього, можна зробити такі висновки щодо впливу на довкілля:

Вплив на атмосферне повітря.

Незначна площа виробничих територій підприємства IV класу шкідливості та мала протяжність автомобільних доріг створюють невагомий вплив на стан атмосферного повітря та не провокують утворення потужних викидів забруднюючих речовин.

Вплив на водні ресурси.

На території села Мостовівщина відсутні підприємства I-III класу шкідливості, діяльність яких могла б призвести до скидів забруднених вод у поверхневі води.

На якість поверхневих вод негативно впливає відсутність централізованої системи каналізування.

Відходи.

Село Мостовівщина характеризується низьким рівнем утворення і накопичення обсягів промислових і побутових відходів у зв'язку з невеликою кількістю населення. Реалізація заходів схеми санітарної очистки території має сприяти зменшенню обсягів утворення твердих побутових відходів.

Вплив на земельні ресурси.

В межах населеного пункту не спостерігається такі явища, як землетруси, зсуви, селені потоки, провали землі та інші подібні загрози. Також, в даному населеному пункті відсутні ділянки, де спостерігаються ерозійні процеси та велика крутизна схилів.

Вплив на біорізноманіття та рекреаційні зони.

Зони зелених насаджень села Мостовівщина слугують, як рекреаційні території для відпочинку населення та місцем існування біорізноманіття.

Вплив на культурну спадщину.

На території населеного пункту є пам'ятка історії місцевого значення –пам'ятний знак полелім воїнам-односельчанам. Також, біля межі села розташований курган доби середньовіччя.

					2021	Звіт про стратегічну екологічну оцінку проекту Генерального плану з планом зонування села Мостовівщина Миргородського району Полтавської області.	Аркуш
							14
Змін	Кіл-ть	Аркуш	Док	Підпис	Дата		

Вплив на населення та інфраструктуру.

Відсутність на території населеного пункту місць прикладання праці в достатній кількості, призводить до того, що з кожним роком все більше людей виїжджають на працю за межі села Мостовівщина. Це обумовлене тим, що люди прагнуть мати більш гідні умови праці та заробітну платню.

Екологічне управління, моніторинг.

Лиманська Друга сільська рада забезпечує населений пункт с.Мостовівщина правовими і економічними механізмами контролю в галузі екологічної безпеки.

4. ЕКОЛОГІЧНІ ПРОБЛЕМИ, У ТОМУ ЧИСЛІ РИЗИКИ ВПЛИВУ НА ЗДОРОВ'Я НАСЕЛЕННЯ, ЯКІ СТОСУЮТЬСЯ ДОКУМЕНТА ДЕРЖАВНОГО ПЛАНУВАННЯ, ЗОКРЕМА ЩОДО ТЕРИТОРІЙ З ПРИРОДООХОРОННИМ СТАТУСОМ (ЗА АДМІНІСТРАТИВНИМИ ДАНИМИ, СТАТИСТИЧНОЮ ІНФОРМАЦІЄЮ ТА РЕЗУЛЬТАТАМИ ДОСЛІДЖЕНЬ).

Під час розробки звіту про стратегічну екологічну оцінку були визначені основні проблеми для навколишнього середовища та охорони здоров'я населення, надані характеристики даних впливів, проаналізовані їх територіальні аспекти.

В рамках даної роботи були визначені ключові екологічні цілі та завдання в сфері охорони довкілля, їх відповідність цілям генерального плану, та визначені можливості їх врахування при розробленні проектних рішень проекту. На основі аналізу екологічної ситуації та проектних рішень, прийнятих у проекті генерального плану, були визначені ключові актуальні питання, що потребують оцінки.

У таблиці нижче наведені ключові потенційні екологічні проблеми і ризики (та їхні зв'язки з Генеральним планом), яким була приділена особлива увага під час оцінки проектних рішень, що відображено у таблиці

Основні ризики	Характеристика ризиків	Територіальна прив'язка	Заходи, визначені проектом генерального плану
Забруднення атмосферного повітря	Викиди забруднюючих речовин стаціонарними та пересувними джерелами	Головні та житлові вулиці населеного пункту; проектні виробничі території 4 класу шкідливості	Розвиток вулично - дорожньої мережі населеного пункту, встановлення санітарно-захисних зон та їх озеленення
Стан водного басейну	Скид поверхневого стоку, що формується на території населеного пункту без очистки	Сельбищна територія та промислово-комунальні зони населеного пункту	Запровадження системи дощової каналізації; виконання комплексу гіротехнічних заходів; організація рекреаційних зон
Поводження з ТПВ	Відсутність ефективної системи поводження з ТПВ	Територія села	Організація місць для розташування майданчиків для збору сміття, їх вивіз на спеціально відведені місця відповідно до програми поводження з ТПВ Миргородського району
Вплив на здоров'я населення	Забруднення атмосферного повітря, переважно викидами забруднюючих речовин від автотранспорту	Головні та житлові вулиці населеного пункту	Розвиток вулично - дорожньої мережі села шляхом часткової реконструкції існуючих вулиць та будівництва нових вулиць; озеленення

					2021	<i>Звіт про стратегічну екологічну оцінку проекту Генерального плану з планом зонування села Мостовівщина Миргородського району Полтавської області.</i>	Аркуш
Змін	Кіл-ть	Аркуш	Док	Підпис	Дата		15

			вулиць згідно попередніх профілів вулиць, наведених на кресленні вулично-дорожньої мережі в складі генерального плану села
	Відсутність Централізованого водопостачання	Частина населеного пункту	Повне охоплення сельбищної зони спорудами централізованого водопостачання
	Відсутність централізованого водовідведення	Вся територія населеного пункту	Повне охоплення сельбищної зони спорудами централізованого водопостачання

Як зазначено у наведеній вище таблиці, декілька екологічних ризиків мають комплексний вплив як на складові навколишнього середовища, так і на стан здоров'я населення.

Серед важливих проблем можна виділити наступні:

- забруднення повітря відбувається за рахунок викидів від стаціонарних і пересувних джерел. Забруднення повітря від стаціонарних джерел відбувається в межах СЗЗ від промислово-комунальних ділянок, які зосереджені в південній, південно-західній, східній та східній частині населеного пункту і визначені для територій виробничих підприємств 4 класу шкідливості та розташування станцій очищення поверхневих вод та комунальної каналізації. Забруднення від транспорту незначне, оскільки відсутні магістральні вулиці і транзитного потоку транспорту не відбувається.

- відсутність ефективної системи поводження з ТПВ (роздільний збір ТПВ, наявність розвинутої мережі приймальних пунктів вторинної сировини, переробка вторинних ресурсів) створюють передумови утворенню стихійних смітників, що негативно впливає на ґрунтове середовище, погіршує санітарно-гігієнічні умови навколишнього середовища.

Зазначені ризики є основними серед потенційних впливів на стан здоров'я населення.

5. ЗОБОВ'ЯЗАННЯ У СФЕРІ ОХОРОНИ ДОВКІЛЛЯ, У ТОМУ ЧИСЛІ ПОВ'ЯЗАНІ ІЗ ЗАПОБІГАННЯМ НЕГАТИВНОМУ ВПЛИВУ НА ЗДОРОВ'Я НАСЕЛЕННЯ, ВСТАНОВЛЕНІ НА МІЖНАРОДНОМУ, ДЕРЖАВНОМУ ТА ІНШИХ РІВНЯХ, ЩО СТОСУЮТЬСЯ ДОКУМЕНТА ДЕРЖАВНОГО ПЛАНУВАННЯ, А ТАКОЖ ШЛЯХИ ВРАХУВАННЯ ТАКИХ ЗОБОВ'ЯЗАНЬ ПІД ЧАС ПІДГОТОВКИ ДОКУМЕНТА ДЕРЖАВНОГО ПЛАНУВАННЯ.

В процесі стратегічної екологічної оцінки містобудівної документації було розглянуто значну кількість документів, що містять екологічні цілі, а також відповідні завдання у сфері охорони здоров'я та соціально-економічного розвитку. Слід зазначити, що різні програми розвитку містять подібні, хоча і не завжди ідентичні, екологічні цілі. Наприклад, основні цілі та завдання визначені Програмою з охорони довкілля, раціонального використання природних ресурсів та забезпечення екологічної безпеки з урахуванням регіональних пріоритетів Полтавської області на 2017-2021 роки (додається – додаток №8), що на регіональному рівні повторюється в програмах Соціально-економічного розвитку місцевого рівня (програма соціально-економічного розвитку Миргородського району на 2020 рік).

При розробці проекту генерального плану враховано містобудівну документацію вищого рівня, зокрема Схему планування Полтавської області в частині схем зонування територій та визначення її пріоритетних напрямків. Згідно результатів аналізу можна зробити висновок, що проект генерального плану в достатньо високій мірі відповідає цілям екологічної політики, встановленим на національному та регіональному рівнях; враховує більшість з них і пропонує комплекс заходів, спрямованих на їх виконання (викопіювання зі схеми планування Полтавської області додається – додаток №5).

					2021	Звіт про стратегічну екологічну оцінку проекту Генерального плану з планом зонування села Мостовіщица Миргородського району Полтавської області.	Аркуш
							16
Змін	Кіл-ть	Аркуш	Док	Підпис	Дата		

Відповідно до схеми зонування території Полтавської області населений пункт с.Мостовівщина розташований в зоні територій з переважним розвитком сільського господарства приміського типу (вирощування овочів, птахівництво тощо) для обслуговування міст, туристичних та рекреаційних зон. Крім того, згідно схеми формування туристської системи Полтавської області с.Мостовівщина знаходиться поза межами короткочасної рекреаційної підзони і межує з територіями, де можливе розташування санітарно-курортних та оздоровчих установ.

Згідно результатів аналізу можна зробити висновок, що проект генерального плану в достатньо високій мірі відповідає цілям екологічної політики, що встановленні Законом України «Про Основні засади (стратегія) державної екологічної політики України на період до 2030 року»; враховує більшість з них і пропонує комплекс заходів, спрямованих на їх виконання.

На основі аналізу цих цілей можна зазначити, що цілі в галузі охорони атмосферного повітря, створені на регіональному рівні, будуть лише частково впроваджені в проекті містобудівної документації. Переважно це стосується резервування ділянок певного функціонального використання для будівництва, вулиць та доріг; створення зелених насаджень в межах санітарно-захисних зон виробничо-комунальних підприємств; резервування ділянок для організації санітарно-захисних зон перспективних виробничих зон.

Реалізація цілей сільських програм, спрямованих на енергозбереження, енергоефективність та скорочення викидів забруднюючих речовин від спалювальних установок можлива на етапі вибору конструкторсько-технологічних рішень, на етапі робочого проектування окремих споруд систем тепло-енергопостачання, що забезпечується в процесі розроблення Оцінки впливу на довкілля об'єкту, що проектується.

На основі аналізу цих цілей можна зазначити, що цілі в галузі охорони атмосферного повітря, створені на регіональному рівні, будуть лише частково впроваджені в проекті містобудівної документації. Переважно це стосується резервування ділянок певного функціонального використання для будівництва, вулиць та доріг; створення зелених насаджень в межах санітарно-захисних зон виробничо-комунальних підприємств; резервування ділянок для організації санітарно-захисних зон перспективних виробничих зон.

Рішення щодо забудови та використання земельних ділянок приймаються з урахуванням планувальних обмежень, що встановлені Схемами існуючих і проектних планувальних обмежень у складі генерального плану населеного пункту, плану зонування. Межі зон дії планувальних обмежень визначаються містобудівною документацією.

Планувальні обмеження поширюються на всі будинки, споруди, земельні ділянки, інші об'єкти нерухомості, що знаходяться у зоні впливу обмежень, незалежно від форм власності. Виключенням є об'єкти культурної спадщини, рішення по яких приймаються в індивідуальному порядку відповідно до чинного законодавства (проте, вони відсутні в межах населеного пункту), і магістралі, вулиці, використання територій яких визначається їх цільовим призначенням.

Обмеження можуть стосуватися окремих земельних ділянок, поширюватися на частину території зони або кількох суміжних зон. Вони полягають в обмеженні тих видів функціонального використання і забудови території, що дозволені в цих зонах.

Якщо земельна ділянка розміщується в зоні дії кількох планувальних обмежень, до неї застосовуються всі види обмежень та режимів використання територій або найбільш жорсткий з цих режимів.

Наведені планувальні обмеження, їх зміст та режим використання територій встановлюються на основі діючого законодавства, державних норм і нормативних документів.

Планувальні обмеження забудови і використання земельних ділянок повинні враховуватися під час розроблення документації із землеустрою, містобудівних умов і обмежень та будівельного паспорту забудови земельної ділянки.

Визначені види планувальних обмежень на території населеного пункту згідно проектних рішень генерального плану:

Обмеження за вимогами охорони здоров'я та захисту життя:

					2021	Звіт про стратегічну екологічну оцінку проекту Генерального плану з планом зонування села Мостовівщина Миргородського району Полтавської області.	Аркуш
							17
Змін	Кіл-ть	Аркуш	Док	Підпис	Дата		

- санітарно-захисні зони кладовищ;
- санітарно-захисні зони підприємств;
- зони санітарної охорони водозаборів;

Обмеження за природоохоронними вимогами:

- прибережні захисні смуги;

Обмеження за археологічними вимогами:

- зона охорони археологічного культурного шару;

Обмеження на об'єктах інженерно-транспортної інфраструктури:

- охоронні зони інженерних комунікацій від:
- газопроводів низького тиску та газорозподільчих підстанцій;
- елементів електричних мереж (ліній електропередач, трансформаторні підстанції);
- водопровідних і каналізаційних мереж;
- червоні лінії вулиць і автодоріг.

Встановлені режими використання територій у зонах планувальних обмежень.

На територіях, що знаходяться у санітарно-захисних зонах, режим використання об'єктів нерухомості та межі поширення зони визначаються районними органами санітарно-епідеміологічного і екологічного нагляду на основі санітарних, екологічних і державних будівельних норм, містобудівної документації.

На територіях, де поширені несприятливі інженерно-геологічні умови, режим використання визначають районні управління, до компетенції яких віднесені питання з інженерного захисту території на основі діючих нормативних документів.

На територіях, де розташовані інженерні споруди та мережі, режим використання визначають районні інженерно-комунальні служби (власники інженерних комунікацій) на основі діючих нормативних документів.

На територіях, де відповідно до містобудівної документації об'єкти змінюють свою функцію і знаходяться в межах зони реконструкції або нового будівництва, режим використання та забудови, основні параметри забудови визначаються головним управлінням архітектури та містобудування на основі діючих законодавчих та нормативних актів, будівельних норм, містобудівної документації.

Санітарно-захисні зони підприємств:

На території населеного пункту відсутні об'єкти промисловості, які могли б здійснювати небезпечний вплив на населення. Виробничі території в існуючих межах населеного пункту зосереджені в південній частині населеного пункту, та представлені підприємством по зберіганню та обробці сільськогосподарської продукції (СЗЗ-100м). Проектними рішеннями пропонується впорядкування виробничих територій, з визначенням територій IV класу шкідливості (СЗЗ-100м). В проектні межі населеного пункту включені виробничі території (південно-східна та західна частина села) з СЗЗ підприємств IV класу шкідливості 100м з метою дотримання нормативних вимог щодо впливу санітарно-захисної зони на існуючі території садибної забудови.

На ділянках, що мають і зберігають за містобудівною документацією на перспективу житлову функцію і розташовані у даний час у санітарно-захисних зонах, реконструкція житлових будинків обмежена і допускається, як виняток, за висновком органів санепідагляду за умови вжиття заходів, що забезпечують виконання встановлених для житлових приміщень гігієнічних вимог згідно п. 7.2 ДБН В.3.2-2-2009 «Житлові будинки. Реконструкція та капітальний ремонт». Розміщення нових житлових будинків, дитячих установ, лікарень можливо після ліквідації джерел шкідливості. Розміщення нових джерел шкідливості, розвиток підприємств, що шкідливо впливають на навколишню житлову забудову, неприпустимо.

СЗЗ кладовищ.

В межах с. Мостовівщина присутнє місце традиційного поховання – кладовище (СЗЗ – 300м), проектними рішеннями генерального плану передбачене поступове припинення похо-

					2021	Звіт про стратегічну екологічну оцінку проекту Генерального плану з планом зонування села Мостовівщина Миргородського району Полтавської області.	Аркуш
							18
Змін	Кіл-ть	Аркуш	Док	Підпис	Дата		

вань зі зменшенням СЗЗ до 100м, також генеральним планом визначене місце під проектне кладовище в східній частині села з СЗЗ- 300м.

СЗЗ очисних споруд.

У західній частині с. Мостовівщина визначені проектні території, які передбачені під розміщення станції очищення стічних вод.

На перспективу проектом передбачено влаштування централізованої мережі каналізації зі скиданням стічних вод на очисні споруди, розміщення яких пропонується в межах території села на територіях сільськогосподарського використання з урахуванням нормативних санітарно-захисних зон від станції очисних споруд до території житлової забудови. В першу чергу каналізуванню підлягають громадські будівлі, також поступово здійснюється підключення до централізованої каналізаційної системи житлових будинків. Централізоване каналізування виробничої зони не передбачається.

Проектом генерального плану передбачене використання на очисних спорудах села споруд механічного і біологічного очищення на біофільтрах, як найбільш екологічний вид очищення побутових стоків. Відповідно до додатку №12 державних санітарних правил планування та забудови населених пунктів, затверджених наказом Міністерства охорони здоров'я України від 19.06.96 р. N 173 та ДБН Б.2.2-12:2019 прим. 5 таблиці 30 ДБН В.2.5-75:2013 санітарно-захисна зона споруд механічної та біологічної очистки з термомеханічною обробкою осадів в закритих приміщеннях продуктивністю до 0,2-0,5 тис.м3/добу складає 150 м.

Зона охорони археологічного культурного шару.

Наявність на території населеного пункту об'єктів культурної та археологічної спадщини вимагає забезпечення проведення заходів відносно виявлення фактичних місць розташування нововиявлених пам'яток археології у відповідності до Закону України «Про охорону культурної спадщини».

Зона санітарної охорони джерел водозабору:

ЗСО поверхневих та підземних водних об'єктів входять до складу водоохоронних зон і поділяються на три пояси особливого режиму:

- перший пояс (суворого режиму) включає територію розміщення водозабору, майданчика водопровідних споруд і водопідвідного каналу;
- другий і третій пояси (обмежень і спостережень) включають територію, що призначається для охорони джерел водопостачання від забруднення.

Перший пояс санітарної охорони підземних джерел водозабору складає 30 м, другий і третій пояси встановлюються спеціальними проектами.

Охоронні та санітарно-захисні зони проектних інженерних мереж та елементів їх облаштування будуть остаточно встановлені після прокладання інженерних мереж та розробки виконавчої зйомки.

В межах встановлених СЗЗ та охоронних зон газопроводів низького тиску забороняється:

- споруджувати житлові, громадські, садові та дачні будинки;
- розташовувати автозаправні та авто газозаправні станції і склади паливно-мастильних матеріалів;
- виділяти земельні ділянки для будівництва будь-яких гаражів і автостоянок, садових і дачно-садових товариств та будівництва паралельно трубопроводу автошляхів I-V категорій та залізниць;
- влаштовувати будь-які місця видалення відходів, виливати розчини кислот, солей та лугів, що спричиняють корозію;
- влаштовувати спортивні майданчики, стадіони, ринки, зупинки громадського транспорту, організувати будь-які заходи, пов'язані з масовим скупченням людей, не зайнятих виконанням дозволених у встановленому порядку робіт, та інше.

					2021	Звіт про стратегічну екологічну оцінку проекту Генерального плану з планом зонування села Мостовівщина Миргородського району Полтавської області.	Аркуш
							19
Змін	Кіл-ть	Аркуш	Док	Підпис	Дата		

Охоронні зони електричних мереж.

Для повітряних і кабельних ліній електропередачі, трансформаторних підстанцій, розподільних пунктів і пристроїв (далі - електричні мережі) всіх напруг встановлюються охоронні і санітарно-захисні зони, розміри яких залежать від типу і напруги енергооб'єкту.

Використання земельних ділянок в охоронних і санітарно-захисних зонах електричних мереж повинно бути письмово узгоджено з власниками цих мереж, державними органами пожежної охорони та санітарного нагляду.

Червоні лінії вулиць і автодоріг.

Розміщення і будівництво наземних об'єктів житлово-цивільного, промислового призначення та інших капітальних споруд, крім об'єктів транспорту та інженерних мереж, в червоних лініях вулиць і доріг заборонено за виключенням випадків, передбачених чинним законодавством або державними будівельними нормами.

Межі червоних ліній вулиць і автодоріг визначаються містобудівною документацією, ДБН В.2.2-12:2019 «Планування та забудова територій», ДБН В. 2.3-5-2018 «Вулиці і дороги населених пунктів».

В умовах існуючої садибної забудови, яка склалася, межі червоних ліній визначаються лінією огорож присадибних ділянок, якщо іншого не передбачено містобудівною документацією.

Території у межах червоних ліній можуть бути декоративного озеленені і не можуть використовуватися для городництва і садівництва.

Поводження з відходами.

Фізичні особи зобов'язані виконувати вимоги законодавства України у сфері поводження з відходами, зокрема у встановленому порядку укладати угоди, проводити оплату за користування послугами підприємств та організацій, які здійснюють збирання, зберігання, перевезення, утилізацію, оброблення та захоронення відходів, забезпечувати чистоту земельних ділянок, які знаходяться у власності або користуванні, оренді (суборенді), а також інших територій (у тому числі – прилеглих), закріплених згідно з договором. Договір на вивіз, зберігання та захоронення ТПВ є обов'язковим згідно з вимогами законодавства України. За не укладання договорів передбачена адміністративна відповідальність відповідно до законодавства України. Окрім повного охоплення населення послугами з вивозу ТПВ, потребують контролю некеровані потоки відходів, які у даний час формують несанкціоновані місця видалення відходів. З метою виявлення порушень та їх усунення при сільській раді створено постійно діючу комісію з питань поводження з безхазяйними відходами.

Рішеннями генерального плану передбачено облаштування майданчиків для сміттєвих баків, тому відповідно до Державних санітарних норм та правил утримання територій населених місць, затверджених наказом Міністерства охорони здоров'я України від 17.03.2011 №145, контейнерні майданчики повинні мати водонепроникне тверде покриття та бути обладнані навісами, огорожею та ізольовані від об'єктів обслуговування населення, господарський дворів і магістральних вулиць смугою зелених насаджень шириною не менше 1,5 метрів, не повинні бути прохідними для пішоходів і транзитного руху транспорту. Власник контейнерів для зберігання побутових відходів зобов'язаний забезпечити їх миття та дезінфекцію засобами, дозволеними до використання Міністерством охорони здоров'я України, у літній період – не рідше одного разу на 10 діб, а в інші періоди року- не рідше одного разу на місяць.

6. ОПИС НАСЛІДКІВ ДЛЯ ДОВКІЛЛЯ, У ТОМУ ЧИСЛІ ДЛЯ ЗДОРОВ'Я НАСЕЛЕННЯ, У ТОМУ ЧИСЛІ ВТОРИННИХ, КУМУЛЯТИВНИХ, СИНЕРГІЧНИХ, КОРОТКО-, СЕРЕДНЬО- ТА ДОВГОСТРОКОВИХ (1, 3-5 ТА 10-15 РОКІВ ВІДПОВІДНО, А ЗА НЕОБХІДНОСТІ - 50-100 РОКІВ), ПОСТІЙНИХ І ТИМЧАСОВИХ, ПОЗИТИВНИХ І НЕГАТИВНИХ НАСЛІДКІВ.

Як зазначалось вище, ризиків негативного плаву на навколишнє природне середовище від реалізації заходів проекту генерального плану не очікується та не прогнозується.

					2021	Звіт про стратегічну екологічну оцінку проекту Генерального плану з планом зонування села Мостовіщица Миргородського району Полтавської області.	Аркуш
							20
Змін	Кіл-ть	Аркуш	Док	Підпис	Дата		

Одночасно, проект документа державного планування не містить кількісних та якісних характеристик об'єктів інфраструктури, що пропонуються до модернізації та створення. У зв'язку з цим опис вторинних кумулятивних, синергічних, коротко-, середньо- та довгострокових (1, 3-5 та 10-15 років відповідно, а за необхідності - 50-100 років), постійних і тимчасових, позитивних і негативних наслідків, може бути обрахованим на стадії розроблення проектно-кошторисної документації щодо кожного окремого такого об'єкту.

Проте, в цьому розділі наведений короткий огляд оцінки ризиків та потенційних впливів на навколишнє середовище. Окремі складові містобудівної документації були проаналізовані з метою виявлення потенційних впливів на навколишнє середовище, що мають відношення до реалізації рішень проекту генерального плану. Рішення з просторового планування території, що представлені проектом генерального плану, були оцінені групами, що представляють зони певного функціонального використання, такі, як: виробнича забудова, території житлово-громадської забудови, території зелених насаджень загального користування, території транспортної інфраструктури та інші.

В більшій мірі оцінка зосереджується на потенційних екологічних наслідках, пов'язаних із запропонованими змінами функціонального використання територій та основних проектних рішеннях з містобудівного розвитку території населеного пункту, передбачених генеральним планом с.Мостовіщина. В процесі стратегічної екологічної оцінки був здійснений аналіз впливу реалізації рішень генерального плану як на окремі компоненти навколишнього природного середовища, так і сукупний вплив на природні процеси та комплекси.

Можливі ефекти від запропонованих рішеннями генерального плану змін цільового використання ділянок наведені у таблиці

При аналізі до уваги бралася шкала оцінки

- 2 суттєво негативний вплив,
- 1 помірний негативний вплив,
- 0 очікуваний вплив відсутній,
- +1 помірний позитивний вплив,
- +2 суттєво позитивний вплив.

Основні виявлені впливи

№ за/п рішення проекту ДДП	Функціональне використання /цільове призначення ділянки, місце розташування	Назва та функціональне використання ділянки згідно рішень генплану	Потенційний вплив на головні складові до-			
			Повітря	Водн. басейн	Ґрунти	Біорізноманіття
1	2	3	4	5	6	7
Розвиток сільбищної зони (садибна забудова)						
1.	Тридцять сім новосформованих земельних ділянок садибної забудови вздовж житлових вулиць, яка підлягає впорядкуванню. Ділянки розташовані частково на територіях сільськогосподарського призначення та хаотичних зелених насаджень. Ділянки перебувають на балансі сільської ради	Проектні території садибної забудови	0,-1	0	-1,+1	+1

2.	Території садибної забудови для існуючих об'єктів житлового призначення з метою дотримання вимог Земельного Кодексу та виділення земельних ділянок площею 0,25га громадянам під власними житловими будинками	Дорізка ділянок проектно садибної забудови до існуючих територій садибної забудови без нового будівництва	0	0	0	0,+1
Розвиток мережі об'єктів громадського обслуговування						
3	Громадська територія комунально-побутового призначення. Сформована в існуючих межах населеного пункту на територіях хаотичних зелених насаджень, сільськогосподарських земель та громадських територіях	Проектна громадська забудова для розміщення громадської вбиральні	0,-1	0	-1,+1	0
Організація зони відпочинку та оздоровлення населення						
4.	Територія зелених насаджень загального користування в проектних межах на існуючій ділянці зелених насаджень	Проектна територія зелених насаджень для розміщення парку	0,+1	0	0	+1
Розвиток територій виробничого призначення						
5.	Територія виробничих підприємств 4 класу шкідливості, розташована в східній та південно-західній частині населеного пункту	Проектні виробничі території з визначеною конфігурацією і зменшенням ССЗ до 100м та встановленою зоною зелених насаджень спеціального призначення	+2	+1	+2	+2
Організація територій комунального господарства						
6.	Територія для розташування станції очищення поверхневих стічних вод та вод комунальної каналізації на землях сільськогосподарського призначення, не наданих у власність чи користування	Проектні комунальні території з встановленою ССЗ в 150м	0, -1	-1,+1	0,+1	0,+1
7.	Територія для розміщення артезіанської свердловини з водонапірною башнею в існуючих межах населеного пункту	Проектні території інженерної інфраструктури з встановленням 1-го поясу санітарної охорони джерел водопостачання	0,+1	0, -1	0,+1	0,+1
8.	Територія для розміщення КНС вздовж реконструйованих доріг на територіях хаотичних зелених насаджень	Проектні території інженерної інфраструктури з встановленням охоронної зони	0,+1	0, -1	0,+1	0,+1
Розвиток вулично-дорожньої мережі та модернізація інженерної інфраструктури						
11.	Вулиці, що підлягають впорядкуванню і реконструкції з їх розширенням і приведення до нормативних показників	Житлові вулиці та проїзди в межах проектних територій транспортної інфраструктури	0,-1	0	0,-1	0

					2021	<i>Звіт про стратегічну екологічну оцінку проекту Генерального плану з планом зонування села Мостовіщица Миргородського району Полтавської області.</i>	Аркуш
							22
Змін	Кіл-ть	Аркуш	Док	Підпис	Дата		

12.	Пішохідні доріжки до об'єктів, які розміщені на озелених територіях, вільних від забудови.	Розвиток системи дощової каналізації	0	+2	0,+1	+1
-----	--	--------------------------------------	---	----	------	----

За результатами наведених виявлених можливих впливів можливо провести оцінку екологічних ризиків кумулятивних ефектів та можливостей з їх пом'якшення

КОМПОНЕНТ ДОВКІЛЛЯ		Атмосферне повітря	
Рішення проекту з потенційними негативними впливами (-1)	Потенційний кумулятивний вплив (короткий опис)	Запропоновані заходи з пом'якшення	
П.1 можливий негативний вплив у зв'язку з новим будівництвом садибного житла	Ймовірне збільшення викидів забруднюючих речовин (транспортними засобами). Акустичне забруднення	Вдосконалення транспортної вуличної мережі. Створення вуличного озеленення згідно поперечних профілів вулиць, визначених в складі проекту генерального плану, для зменшення впливу викидів забруднюючих речовин від автотранспорту та акустичного впливу.	
П.3,4 можливий негативний вплив у зв'язку з новим будівництвом об'єктів громадського призначення	Ймовірне збільшення викидів забруднюючих речовин (транспортними засобами). Акустичне забруднення	Вдосконалення транспортної вуличної мережі. Створення вуличного озеленення згідно поперечних профілів вулиць, визначених в складі проекту генерального плану, для зменшення впливу викидів забруднюючих речовин від автотранспорту та акустичного впливу.	
П.9 можливий негативний вплив від розташування станції очищення поверхневих стічних вод та вод комунальної каналізації на землях сільськогосподарського	Ризики шкідливого впливу на атмосферне повітря разі порушення технологічних регламентів в межах ділянки розміщення установки	Попереджується на стадії розробки робочого проекту (з розділом ОВД) і введення об'єкту в експлуатацію з впровадженням сучасних технологій, що виключають (мінімізують) шкідливий вплив на навколишнє середовище, зокрема: будівництво очисних споруд рідкої фракції що не підлягає утилізації та стічних вод зливової каналізації, визначення місця захоронення частини відходів що не піддаються утилізації за результатами попередніх інженерно-геологічних досліджень. Подальша експлуатація здійснюється відповідними комунальними службами та балансоутримувачами. Крім того, визначені обмеження у вигляді ССЗ, де не передбачається будівництво об'єктів масового перебування чи проживання людей.	
КОМПОНЕНТ ДОВКІЛЛЯ		Водний басейн	
Рішення проекту з потенційними негативними впливами (-1)	Потенційний кумулятивний вплив (короткий опис)	Запропоновані заходи з пом'якшення	

					2021	Звіт про стратегічну екологічну оцінку проекту Генерального плану з планом зонування села Мостовіщица Миргородського району Полтавської області.	Аркуш
							23
Змін	Кіл-ть	Аркуш	Док	Підпис	Дата		

П.10, 11 можливий негативний вплив від влаштування артезіанської свердловини та КНС	Ризики шкідливого впливу на гідрогеологічне середовище в разі порушення технологічних регламентів виробничих процесів	На стадії робочого проектування підприємства (розділ ОВД) впровадження сучасних технологій, що виключають (мінімізують) шкідливий вплив на навколишнє середовище за результатами попередніх інженерно-геологічних досліджень. Встановлення 1-го поясу санітарної охорони джерел водопостачання з обмеженням її використання для будівництва та сільського господарства.
компонент довкілля	Ґрунти	
Рішення проекту з потенційними негативними впливами (-1)	Потенційний кумулятивний вплив (короткий опис)	Запропоновані заходи з пом'якшення
П.1, 3, 4, 5, 12 при забудові житлових та громадських територій, будівництві вулиць та доріг	Ризики забруднення ґрунтів в разі порушення технологічних регламентів виробничих процесів переробки відходів. Ризики забруднення ґрунтів за умови захоронення частки відходів що не піддаються утилізації в межах ділянок будівництва	На стадії робочого проектування впровадження сучасних технологій, що виключають (мінімізують) шкідливий вплив на навколишнє середовище, зокрема: визначення місця захоронення частини відходів що не піддаються утилізації за результатами попередніх інженерно-геологічних досліджень.

Проведені аналізи виявили потенціал для позитивного впливу проекту містобудівної документації на навколишнє середовище та здоров'я населення. Водночас, було виявлено ряд ризиків та потенційних негативних наслідків, пов'язаних з основними рішеннями щодо планування, прийнятими в даному проекті. До головних ризиків відносяться саме ті, які передбачають порушення технологічних процесів будівництва або експлуатації об'єктів і споруд. Зазначені ризики можливо виключити лише на стадії реалізації об'єктів робочими проектами, авторськими наглядами за результатом будівництва та експлуатації об'єктів. Зазначені ризики на даному етапі виключити не можливо і вони не підпадають під стратегічну оцінку на даному етапі.

До позитивних результатів реалізації проекту можна віднести фактори, які при реалізації рішень містобудівної документації, таких як впорядкування транспортної мережі та влаштування додаткових проїздів, дадуть можливість організації впорядкованого транспортного та пішохідного руху з озелененням та освітленням вулиць, покращення стану атмосферного повітря в прилягаючих територіях, очікується позитивний вплив на здоров'я населення. Створення зелених насаджень спеціального призначення, в тому числі санітарно-захисних зон навколо виробничо-комунальних підприємств, підвищить якість атмосферного повітря на суміжних ділянках житлової та прирівняної до неї забудови.

Вплив від реалізації містобудівної документації на поліпшення соціальних умов, таких як організація виробничих підприємств 4 класу шкідливості, збільшує можливості працевлаштування, що має позитивний вплив на здоров'я та соціально-економічні умови проживання людини.

Забезпечення населення житлом та об'єктами громадського призначення, в тому числі об'єктами торгівлі, спорту та дозвілля; створення зелених зон загального користування, організація зон відпочинку з ігровими майданчиками, пішохідними доріжками, дозволить

					2021	<i>Звіт про стратегічну екологічну оцінку проекту Генерального плану з планом зонування села Мостовищина Миргородського району Полтавської області.</i>	Аркуш
							24
Змін	Кіл-ть	Аркуш	Док	Підпис	Дата		

підвищити якість відпочинку та дозвілля населення, матиме позитивний вплив на здоров'я населення.

7. ЗАХОДИ, ЩО ПЕРЕДБАЧАЄТЬСЯ ВЖИТИ ДЛЯ ЗАПОБІГАННЯ, ЗМЕНШЕННЯ ТА ПОМ'ЯКШЕННЯ НЕГАТИВНИХ НАСЛІДКІВ ВИКОНАННЯ ДОКУМЕНТА ДЕРЖАВНОГО ПЛАНУВАННЯ.

Основними цілями територіального планування генерального плану с.Мостовівщина є створення сприятливого середовища життєдіяльності і сталого розвитку населеного пункту, забезпечення екологічної і техногенної безпеки, збереження природної і культурної спадщини.

При розробці загальної концепції соціального і територіального розвитку с.Мостовівщина визначені наступні напрямки:

- регулювання планування та забудови територій з урахуванням державних, громадських та приватних інтересів;
- раціональне використання території населеного пункту;
- забезпечення сумісності забудови окремих земельних ділянок з оточуючою забудовою та землекористуванням;
- вдосконалення мережі соціально-культурного та торгівельно-побутового обслуговування населення;
- визначення містобудівних умов та обмежень забудови земельних ділянок;
- зміна меж населеного пункту;
- здійснення заходів щодо інженерного обладнання, зовнішнього благоустрою і озеленення території;
- розробити та затвердити програму поводження з ТПВ, схему санітарної очистки території.

З метою забезпечення більш ефективного використання земель населеного пункту, залучення інвестицій, перспективного збільшення кількості робочих місць і створення сприятливих умов для проживання, генеральним планом передбачається організація наступних функціональних зон: виробничої; громадського обслуговування; комунальної; житлової; рекреаційної; транспортно-комунікаційної.

Проектом передбачено облаштування громадської зон для розміщення школи I-II ступенів з бібліотекою, ФАП, дитячого майданчика, двох спортивних майданчиків, будинку культури, пошти та кафетерієм, Вознесенської церкви, магазину, вишки мобільного зв'язку, ДНЗ «Дзвіночок», парку, пам'ятки історії місцевого значення - пам'ятного знаку полеглим воїнам-односельчанам та пункту прийому вторсировини. На головних вулицях передбачається розширення ширини смуг руху транспорту до нормативних вимог та улаштування тротуарів та велодоріжок з обох сторін проїжджої частини (на розрахунковий строк розширення вулиць в межах проектних червоних ліній).

Розвиток сільбищної зони передбачений за рахунок сільськогосподарських територій та територій зелених насаджень загального користування в південно-західній, центральній та східній частині села, також нова житлова забудова може здійснюватися за рахунок ущільнення існуючої житлової забудови, а також заселення в житлові будинки, що пустують (в разі відсутності власників).

Об'єкти комунального господарства - проектом передбачені комунальні об'єкти (кладовища) відповідно до розрахунків відносно проектної кількості населення. Проектними рішеннями генерального плану передбачене поступове припинення поховань на існуючому кладовищі зі зменшенням СЗЗ-100м, також в розрахунках генерального плану передбачені проектні території житлової забудови, які можливі для заселення в разі волевиявлення власників садиб які потрапляють в СЗЗ 100м від кладовища. В північно-західній частині поза межами села передбачені проектні території під можливе розміщення кладовища, що передбачене для обслуговування мешканців с.Мостовівщина.

					2021	<i>Звіт про стратегічну екологічну оцінку проекту Генерального плану з планом зонування села Мостовівщина Миргородського району Полтавської області.</i>	Аркуш
							25
Змін	Кіл-ть	Аркуш	Док	Підпис	Дата		

Інженерне облаштування — передбачене впорядкування газорозподільної, електричної, водопостачальної мереж. Передбачене влаштування централізованого каналізування села, влаштування очисних споруд побутової каналізації та дощових стоків.

На основі аналізів, представлених у попередніх розділах, та з метою сприяння досягненню цілей екологічної політики, встановлених на національному та місцевому рівнях, запропоновано ряд заходів для пом'якшення виявлених потенційних негативних наслідків для навколишнього середовища та здоров'я населення, що випливають з реалізації містобудівної документації.

Реалізація проекту генерального плану потребує виконання великої кількості заходів, що стосуються розвитку сфери забезпечення системами інженерної інфраструктури населеного пункту, впорядкування транспортної інфраструктури, заходів із інженерної підготовки та захисту території, розвитку промислово-виробничої сфери, виконання яких є невід'ємною складовою при створенні сприятливого в екологічному відношенні життєвого середовища села, організацію територій громадського обслуговування та дозвілля.

Пом'якшення та запобігання потенційних негативних впливів на довкілля передбачається здійснювати шляхом виконання планувальних та інженерно-конструктивних заходів. До головних заходів, що мають безпосередній вплив на санітарно-гігієнічні умови проживання населення та забезпечують пом'якшення негативних наслідків реалізації проекту відносяться.

Інженерна підготовка та захист території.

Проектом передбачені заходи з інженерної підготовки території:

Загальні заходи (вертикальне планування, організація відведення дощових і талих вод). Вертикальне планування в населеному пункті виконується як під час ремонту існуючих покриттів так і на ділянках нового будівництва. Вертикальне планування повинно виконуватися в ув'язці з існуючим рельєфом та з максимальним збереженням цінних зелених насаджень.

Спеціальні заходи (інженерний захист від підтоплення підземними водами, захист території від ерозійних і зсувних процесів тощо), які визначаються з урахуванням наявності планувальної організації території. Наразі підтоплених територій чи ділянок з високим рівнем ґрунтових вод не виявлено.

За інженерно-геологічними умовами, територія села сприятлива для забудови і представлена відносно рівнинними поверхнями. Житлові території села не підтоплюються.

При виявленні під час геологічних вишукувань перед початком будівельних робіт ґрунтових вод на глибині менш ніж 2,5 м під нове будівництво необхідно виконати інженерну підготовку території (дренаж, підсіпка) спрямовану на пониження рівня ґрунтових вод.

На території села відсутні ссуви, карсти, яри, заторфованість та порушені території. Згідно карти із активними зонами зсувних процесів на території України та карти проявів екозогенно-геологічних процесів на території України (додаються - додаток 7) в районі розташування населеного пункту та в безпосередній близькості до нього не відмічено зсувів та карстопроявів. Проте, територія Полтавської області визначена з типом порід, що мають здатність до карстування.

Запропонована інженерна підготовка території (дренаж, підсіпка) спрямована на організацію відведення поверхневих вод.

Проектом генерального плану визначено комплекс гідротехнічних заходів з інженерної підготовки та захисту території, який включає:

- 1) захист території від підтоплення;
- 2) організація відведення поверхневих стоків.

Захист території від підтоплення.

Територія планується так, щоб забезпечити водовідведення атмосферних і талих вод з урахуванням комунікацій, будівель і споруд навколишньої забудови.

Забезпечуються допустимі ухили вулиць, площ і перехресть для безпечного та зручного руху всіх видів транспорту та пішоходів.

Забезпечуються сприятливі умови для розміщення будівель і прокладання підземних інженерних мереж.

					2021	Звіт про стратегічну екологічну оцінку проекту Генерального плану з планом зонування села Мостовіщица Миргородського району Полтавської області.	Аркуш
							26
Змін	Кіл-ть	Аркуш	Док	Підпис	Дата		

Вертикальне планування територій окремих ділянок з застосуванням спеціальних заходів слід більш детально розробити на подальших стадіях проектування після додаткових геологічних вишукувань.

Протиерозійні заходи

У межах генерального плану відсутні ділянки, де спостерігаються ерозійні процеси та велика крутизна схилів, тому протиерозійні заходи не передбачаються.

Дощова каналізація.

Згідно з завданням на проектування та відповідно до вимог ДБН Б.2.2-12:2019, ДБН В.2.5-64:2012, відведення дощових та талих вод з території благоустрою доріг села Мостовівщина здійснюється по відкритих лотках з подальшим скиданням вод у закриту систему дощової каналізації з відведенням стоку на очисні споруди дощової каналізації, що проектується на території села Мостовівщина.

Продуктивність очисних споруд дощової каналізації, місце та розміри майданчиків для їх розташування, місце та умови скидання очищених дощових вод вирішуються на подальших стадіях проектування (стадія «Проект» і «Робоча документація»).

Гідравлічний розрахунок системи дощової каналізації розробляється на подальших стадіях проектування (стадія «Проект» і «Робоча документація»).

Комунальна каналізація

На час складання проекту існуюча забудова території села централізованою системою каналізування не забезпечена. Тому населення користується індивідуальними вигрібними ямами.

За відсутності інженерних мереж каналізації села слід передбачати каналізування з використанням місцевих локальних очисних споруд, проект яких погоджується органами санепідслужби. Обладнання внутрішньодомової каналізації з відведенням побутових стоків у вигріб забороняється.

Відстані від джерел забруднення до колодязів технічної води слід приймати 20 м. Місце розташування водозабірних споруд повинне бути вгору за течією ґрунтових вод і вище стосовно до розташування каналізаційних споруд.

На перспективу проектом передбачено влаштування централізованої мережі каналізації зі скиданням стічних вод на очисні споруди, розміщення яких пропонується в південно-західній частині села. В першу чергу каналізуванню підлягають громадські будівлі, також поступово здійснюється підключення до централізованої каналізаційної системи житлових будинків. Централізоване каналізування виробничої зони не передбачається. Виробничі та промислові підприємства мають забезпечувати окремі локальні очисні споруди з відповідним типом очищення у відповідності до типу діяльності.

Проектом генерального плану передбачене використання на очисних спорудах села споруд механічного і біологічного очищення на біофільтрах, як найбільш екологічний вид очищення побутових стоків. Відповідно до додатку №12 державних санітарних правил планування та забудови населених пунктів, затверджених наказом Міністерства охорони здоров'я України від 19.06.96 р. № 173 та ДБН Б.2.2-12:2019 прим. 5 таблиці 30 ДБН В.2.5-75:2013 санітарно-захисна зона споруд механічної та біологічної очистки з термомеханічною обробкою осадів в закритих приміщеннях продуктивністю до 0,2-0,5 тис.м³/добу складає 150 м.

Остаточні рішення щодо схем водопостачання та водовідведення населеного пункту, що розглядається генеральним планом пропонується прийняти на подальших стадіях проектування (стадії «Проект» і «Робоча документація»).

Водопостачання.

Наразі на території населеного пункту питні потреби населення забезпечуює 1 водозабірний свердловина і 1 водонапірна башта, які на даний час знаходяться на території існуючого підприємства та передбачається для обслуговування та забезпечення потреб виробничих підприємств та не забезпечує господарсько-питні потреби населення. Інше населення села використовує воду з шахтних колодязів або власних свердловин. Проте, розташування водозабірної

					2021	Звіт про стратегічну екологічну оцінку проекту Генерального плану з планом зонування села Мостовівщина Миргородського району Полтавської області.	Аркуш
							27
Змін	Кіл-ть	Аркуш	Док	Підпис	Дата		

свердловини на існуючих виробничих територіях не відповідає санітарно-екологічним вимогам, де не витримується нормативний I пояс зон санітарної охорони джерел водопостачання. В подальшому проектними рішеннями генерального плану вищевказана водозабірна споруда передбачена до використання тільки для промислово-виробничих технічних потреб.

Проектними рішеннями передбачається розташування проектної водозабірної свердловини з водонапірною баштою в центральній частині населеного пункту, яку пропонується використовувати для господарсько-питних потреб населення. Рішеннями генерального плану передбачено влаштування мереж водопроводу по території населеного пункту орієнтовною протяжністю 8,650 км.

Зона першого поясу, радіусом 30м, огорожується парканом (ДБН В.2.5-74:2013, п.15.2.1.1, 15.2.3.1).

Проектом передбачаються заходи для захисту території першого поясу від затоплення дощовими водами (вертикальне планування та інше).

Межі другого та третього поясів санітарної охорони встановлюються виходячи з санітарних та гідрологічних умов та визначаються розрахунками на наступних стадіях проектування.

Остаточні рішення щодо схеми водопостачання населеного пункту, пропонується прийняти на подальших стадіях проектування (стадії "Проект" і "Робоча документація"). Тоді ж пропонується виконувати гідравлічні розрахунки водопровідних мереж.

Повітряний басейн.

Основними джерелами забруднення атмосферного повітря в селі Мостовівщина є викиди автотранспорту, а також проектних сільськогосподарських підприємств та виробничих територій, які передбачаються для реконструкції та будівництва.

Заходи, що покращують стан повітряного басейну:

- озеленення зовнішніх доріг;
- озеленення території села;
- віднесення джерел шкідливості на нормативну відстань;
- покращення стану дорожнього полотна на автошляхах.

Водний басейн.

Стан поверхневих вод обумовлений якістю промислових, комунальних та побутових стоків населення, що в них попадають.

На території села наявні відкриті водотоки для захисту яких генеральним планом передбачено ряд заходів, що покращують стан водного басейну:

- організація прибережних захисних смуг шириною 25-50 м, відповідно ст.88 Водного кодексу України та дотримання режиму господарської діяльності в них;
- інженерний благоустрій села - каналізування, санітарне очищення;
- організоване відведення дощових і талих вод з усієї території забудови села з очищенням їх перед скиданням в водотоки.

Ґрунти.

Заходи, що покращують стан ґрунтів:

- охоплення системою централізованою системою каналізації всієї території села;
- облаштування існуючих і нових доріг твердим покриттям та організованим водовідведенням.

Захист від шуму.

Джерелами акустичного дискомфорту в селі є трансформаторні електростанції та автотранспорт.

У відповідності з діючими вимогами максимальний рівень звуку на території, що безпосередньо прилягає до житлових будинків, а точніше, 2 м від огорожувальних конструкцій першого ешелону будівель, звернених у бік вулиць, не повинен перевищувати 70 дБА - для житлових вулиць.

					2021	Звіт про стратегічну екологічну оцінку проекту Генерального плану з планом зонування села Мостовівщина Миргородського району Полтавської області.	Аркуш
							28
Змін	Кіл-ть	Аркуш	Док	Підпис	Дата		

Містобудівною документацією передбачаються заходи щодо попередження шкідливої дії шуму:

- диференціація вулично-дорожньої мережі за складом транспортного потоку;
- збільшення території між новою забудовою і вулицею для віддалення проектно житлової забудови від транспортних потоків;
- висаджування вздовж вулиць зелених насаджень (встановлено, що шумова хвиля на місцевості, яка засаджена деревами та кущами, через кожні 30 м послаблюється на 10 дБ, в той час як на відкритому просторі на такій же віддалі майже не зменшується);
- перевищення допустимого рівня шуму від трансформаторних підстанції фіксується в межах 25-55 метрів. Для трансформаторних підстанцій, що розташовані на відстані від житлових будинків ближче, ніж 50 метрів передбачено вживання шумозахисних заходів.

Розрахунки накопичення твердих побутових відходів.

До твердих побутових відходів відносяться відходи від житлових будинків, установ адміністративного та громадського призначення, підприємств торгівлі, харчування, побутового обслуговування, медичних закладів, учбових закладів тощо.

В основу розрахунків накопичення твердих побутових відходів покладені диференційовані норми накопичення ТПВ на встановлену розрахункову одиницю по кожному об'єкту їх утворення (для підприємств не виробничої сфери) і норми накопичення в житлових будинках різного рівню благоустрою.

Для укрупнених розрахунків під час проектування схем санітарного очищення, об'єктів поводження з твердими побутовими відходами, у процесі визначення необхідної кількості машин та механізмів, обслуговуючого персоналу тощо можуть використовуватися рекомендовані норми утворення твердих побутових відходів, згідно з ДБН В.2.2-12:2019.

Обсяги утворення твердих побутових відходів для житлових будинків залежать від ступеня їх благоустрою.

В центральній частині с. Мостовіщина розташований майданчик для роздільного збору сміття. Необхідно продовжувати роздільний збір твердих побутових відходів з виділенням вторинної сировини (папір, пластмаса, скло тощо) кількість твердих побутових відходів, що вивозяться, рекомендується зменшувати на 20 кг на рік в розрахунку на одного мешканця або одну розрахункову одиницю.

Розрахункові дані щодо накопичення ТПВ в житловій забудові села Мостовіщина

Тип забудови	Кількість	Річна норма відходів, кг/чол.	Розрахункове накопичення ТПВ, тон/рік
Малої поверховості, частково упорядкована - жителів, чол	366	350	128,1
Сміття із вулиць та доріг м ²	31365	10 кг/м ²	313,65
Садові відходи від зелених насаджень м ²	471490	5 кг/м ²	2357,45
Всього по с. Мостовіщина			2799,2

На першу чергу будівництва і розрахунковий період, для періодичного вивезення відходів передбачається 1 сміттєвіз (ДБН Б.2.4-1-94, п. 9,52; 9,54) Один на день в теплий період (при температурі більше +5⁰С) і не рідше ніж 1 сміттєвіз раз на п'ять діб в холодну пору року. Періодичність вивезення відходів погоджується з санітарно-епідеміологічною службою району.

На підприємствах не виробничої сфери (соцкультпобутових, лікувальних, учбових, адміністративних, торговельних, фінансових, транспортних і т.ін.), а також на підприємствах сільської ради накопичується біля 400 м³/рік ТПВ, що доводить загальну кількість твердих побутових відходів, утворюваних в сільраді до 3000,4–3500 м³/рік.

					2021	<i>Звіт про стратегічну екологічну оцінку проекту Генерального плану з планом зонування села Мостовіщина Миргородського району Полтавської області.</i>	Аркуш
							29
Змін	Кіл-ть	Аркуш	Док	Підпис	Дата		

Пункти приймання вторинної сировини.

Пункти приймання вторинної сировини забезпечують відбір відходів електричних та електронних приладів, небезпечних відходів (у складі побутових відходів) та вторинної сировини у складі твердих побутових відходів. Площа земельних ділянок для одного пункту приймання вторинної сировини становить 10-25 кв.м.

Відповідно до п.11.2.4. ДБН Б.2.2-12:2018 необхідна кількість пунктів приймання вторинної сировини та їх розміщення в населених пунктах визначається схемою санітарного очищення району. Для узагальнених розрахунків площі земельної ділянки для організації пункту приймання вторинної сировини відповідно до зазначених нормативних вимог слід приймати 3кв.м./1000чол. населення. Тобто, при перспективній кількості населення 324 чол. необхідна площа земельної ділянки під організацію пункту приймання вторинної сировини має становити:

$$3 \times 0,366 = 1,098 \text{ кв.м.}$$

Враховуючи викладене, в селі Мостовіщина генеральним планом розміщення пункту приймання вторинної сировини передбачається в центральній частині населеного пункту.

Реалізація рішень містобудівної документації та реалізація рекомендованих заходів потребуватиме значних інвестицій. Цього можна досягти шляхом мобілізації сільського бюджету, місцевого екологічного фонду, участі бізнесу, залучення коштів з державного екологічного фонду, інвестицій державних та міжнародних фінансових установ, коштів благодійних міжнародних фондів з охорони довкілля.

Впровадження вищезазначених заходів сприятиме покращенню умов проживання, оздоровленню сільського середовища та підвищенню його екологічної стійкості до техногенних навантажень.

8. ОБҐРУНТУВАННЯ ВИБОРУ ВИПРАВДАНИХ АЛЬТЕРНАТИВ, ЩО РОЗГЛЯДАЛИСЯ, ОПИС СПОСОБУ, В ЯКИЙ ЗДІЙСНЮВАЛАСЯ СТРАТЕГІЧНА ЕКОЛОГІЧНА ОЦІНКА, У ТОМУ ЧИСЛІ БУДЬ-ЯКІ УСКЛАДНЕННЯ (НЕДОСТАТНІСТЬ ІНФОРМАЦІЇ ТА ТЕХНІЧНИХ ЗАСОБІВ ПІД ЧАС ЗДІЙСНЕННЯ ТАКОЇ ОЦІНКИ).

Альтернатива 1:

«Нульовий сценарій» - тобто опис, прогнозування та оцінка ситуації у випадку незатвердження зазначеного документа державного планування;

Альтернатива 2:

«Порівняльний аналіз генерального плану 1967 року та 2020 року».

Альтернатива 3 (Варіант 1):

«Зміна меж населеного пункту з його подальшим розвитком відповідно до Генерального плану 2021 року»

Альтернатива 3 (Варіант 2):

«Зміна меж населеного пункту з його подальшим розвитком відповідно до Генерального плану 2021 року»

При обранні Альтернативи 1, ситуація залишиться без змін.

У разі залишення існуючої на даний момент ситуації без змін, враховуючи демографічні показники та відсутність відповідного благоустрою населеного пункту, відсутність інженерних мереж, які могли б задовільнити хоча б мінімальні потреби громадян, населений пункт матиме тенденцію до вимираючого. Відсутність місць прикладання праці матиме негативне відображення на соціально-економічному стані населення. При реалізації рішень попереднього генерального плану 1967року, екологічна та демографічна ситуація для населення погіршуватиметься у зв'язку з тим, що на території села відсутні виробничі підприємства. Таким чином, буде спостерігатися спад кількості населення, тому що з кожним роком все більше

					2021	Звіт про стратегічну екологічну оцінку проекту Генерального плану з планом зонування села Мостовіщина Миргородського району Полтавської області.	Аркуш
							30
Змін	Кіл-ть	Аркуш	Док	Підпис	Дата		

людей будуть виїжджати за межі населеного пункту. Це обумовлене тим, що люди прагнуть мати більш гідні умови праці та заробітну платню.

Обрання Альтернативи 2:

Згідно «Проект планировки и застройки с. Мостовивщина Великобагачанського району, Полтавської області», який розроблено Українським державним проектним інститутом «Укр-горстройпроект» Полтавським філіалом у 1967 р., планувалося реалізувати наступні заходи:

- 1) Продовжити використовувати за призначенням:
 - Клуб на 3000 місць;
 - Школа на 107 учнів;
 - Пожедепо;
 - Медпункт – на 1 чергу;
 - Магазин;
 - Сільрада з поштою;
- 2) Запроектувати:
 - Адмінбудівля (сільрада та управління колхозу);
 - Торговий центр;
 - Баня;
 - Дитячий садок-ясла;

Зараз на території населеного пункту функціонує школа I-II ступенів з бібліотекою, ФАП, дитячий майданчик, два спортивних майданчики, будинок культури, пошта та кафетерій, Вознесенська церква, магазин, вишка мобільного зв'язку, ДНЗ «Дзвіночок», парк, пункт прийому вторсировини.

На сьогодні виникають наступні проблеми використання території:

- 1) Відсутність деяких об'єктів інженерної інфраструктури (водогінні системи, водонапірні вежі).
- 2) Знаходження житлової забудови в санітарно-захисних зонах промислових підприємств, кладовища та поодиноких поховань.
- 3) Відсутність деяких об'єктів громадського обслуговування, а саме: пожедепо; будинку для людей похилого віку.
- 4) Малий відсоток місць для відпочинку населення.
- 5) Аварійний стан доріг та необхідність забезпечення населення транспортом комунального призначення.
- 6) знаходження житлової забудови в трьохсотметрових санітарно-захисних зонах кладовища та поодиноких поховань.

При розробці проекту Генерального плану 2020 року керувалися основними чинниками, зокрема кількістю існуючого населення. Система культурно-побутового обслуговування населення здійснюється на міжселенній основі і забезпечує необхідний комплекс послуг мешканцям населеного пункту, сприяє скороченню часу, необхідного для одержання послуг і придбання товарів.

Тип, місткість закладів, потужність підприємств встановлено залежно від особливостей первинної системи розселення – Білоцерківської сільської ради та існуючих транспортних зв'язків, специфіки окремих видів обслуговування - можливостей надання послуг до місця проживання, на основі диференційованих розрахункових показників, наведених у відповідних розділах для кожного виду обслуговуючих підприємств та закладів.

Проектом генерального плану передбачений розвиток системи обслуговування населеного пункту.

Сучасний стан забезпеченості населення села Мостовівщина установами та підприємствами обслуговування потребує коригування відповідно до діючих нормативів ДБН Б.2.2-12:2019. Основними задачами генерального плану з питань культурно-побутового обслуговування населення села є забезпечення населення села всіма необхідними видами культурно-побутового обслуговування, які передбачені нормативами для сільського населення.

					2021	<i>Звіт про стратегічну екологічну оцінку проекту Генерального плану з планом зонування села Мостовівщина Миргородського району Полтавської області.</i>	Аркуш
							31
Змін	Кіл-ть	Аркуш	Док	Підпис	Дата		

Розрахунок підприємств та установ обслуговування виконаний для перспективного населення с. Мостовівщина відповідно до нормативів ДБН Б.2.2-12:2019. Розрахунок виконаний на перспективне населення села — 366 осіб.

Відповідно до розрахунку генеральним планом 2020 року передбачено додаткові заклади та споруди на території населеного пункту:

- громадська вбиральня
- підприємства 4-го класу шкідливості.

Крім того, встановлено зони озеленених територій спеціального призначення, влаштовано транспортний рух, враховано територію в межах всього населеного пункту і внесено пропозицію щодо зміни його меж.

Обрання Альтернативи 3 (Варіант 1):

Відповідно до положень статті 18 Закону № 1378 нормативна грошова оцінка земельних ділянок проводиться відповідно до державних стандартів, норм, правил, а також інших нормативно-правових актів на землях усіх категорій та форм власності, для земельних ділянок, розташованих у межах населених пунктів, незалежно від їх цільового призначення – не рідше ніж 1 раз на 5 – 7 років. Проведення нормативної грошової оцінки земель населених пунктів регулюється Законом України «Про оцінку земель». Обов'язковість проведення нормативної грошової оцінки земель передбачено статтею 13, а періодичність її проведення - щонайменше один раз на 5-7 років (повторна нормативна грошова оцінка) – статтею 18 цього Закону.

При цьому, нормативна грошова оцінка земель є основою для визначення розміру орендної плати, а зміна нормативної грошової оцінки земельної ділянки є підставою для перегляду розміру орендної плати.

Відповідно до Порядку нормативної грошової оцінки земель населених пунктів, затвердженого наказом Міністерства аграрної політики та продовольства України №489 від 25.11.2016, інформаційною базою для нормативної грошової оцінки земель населених пунктів є затверджені генеральні плани населених пунктів, плани зонування територій і детальні плани територій, відомості Державного земельного кадастру, дані інвентаризації земель та державної статистичної звітності і виконуються в установлених межах населеного пункту.

Відповідно до ст.173 Земельного Кодексу України межі села встановлюються і змінюються за проектами землеустрою щодо встановлення (зміни) меж адміністративно-територіальних одиниць. Проекти землеустрою щодо зміни меж населених пунктів розробляються з урахуванням генеральних планів населених пунктів.

Наразі межі населеного пункту вимагають встановлення і коригування у зв'язку з критичними розбіжностями.

Відповідно до рішень генерального плану 1970 року площа населеного пункту становить орієнтовно 56,69 га. Відповідно до Довідки №0220/115 від 15.05.2020 року, виданої виконкомом Білоцерківської сільської ради відомо, що за технічною документацією по перерозподілу земель між землеволодільцями та землекористувачами загальна площа населеного пункту села Мостовівщина, Миргородського району, Полтавської області становить 159,30 га, а за наявною іншою земельно-обліковою документацією та картографічних матеріалів, загальна площа населеного пункту становить 244,80 га. Крім того, межі населеного пункту вимагають впорядкування з межами існуючих закріплених земельних ділянок з метою дотримання вимог Земельного Кодексу щодо уникнення черезсмузжя.

Генеральним планом визначено проектні межі населеного пункту з їх зміною, розширенням та впорядкуванням з орієнтовною площею до 45,4 га, що дасть можливість мешканцям реалізувати свої майнові права та спонукатиме до розвитку населеного пункту в умовах екологічного та соціально-економічного розвитку.

Обрання Альтернативи 3 (Варіант 2):

Альтернатива 3 (Варіант 1) та Альтернатива 3 (Варіант 2) загалом схожі за технічними рішеннями, що стосуються меж та їх впорядкування, але є ряд рішень які є недоцільними.

					2021	<i>Звіт про стратегічну екологічну оцінку проекту Генерального плану з планом зонування села Мостовівщина Миргородського району Полтавської області.</i>	Аркуш
							32
Змін	Кіл-ть	Аркуш	Док	Підпис	Дата		

За даною альтернативою кладовище, що знаходиться в центральній частині села не передбачає поступове припинення поховань, в зв'язку з чим санітарно-захисна зона покриває житлову забудову а також водний об'єкт, що є недопустимим.(додаток №7).

9. ЗАХОДИ, ПЕРЕДБАЧЕНІ ДЛЯ ЗДІЙСНЕННЯ МОНІТОРИНГУ НАСЛІДКІВ ВИКОНАННЯ ДОКУМЕНТА ДЕРЖАВНОГО ПЛАНУВАННЯ ДЛЯ ДОВКІЛЛЯ, У ТОМУ ЧИСЛІ ДЛЯ ЗДОРОВ'Я НАСЕЛЕННЯ.

СЕО не завершується прийняттям рішення про затвердження генерального плану. Значущі наслідки для довкілля, в тому числі для здоров'я населення, повинні відслідковуватися під час реалізації рішень генерального плану, зокрема, з метою виявлення непередбачених несприятливих наслідків і вжиття заходів щодо їх усунення.

Моніторинг може бути використаний для:

- порівняння очікуваних і фактичних наслідків, що дозволяє отримати інформацію про реалізацію генерального плану;
- отримання інформації, яка може бути використана для поліпшення майбутніх оцінок (моніторинг як інструмент контролю якості СЕО);
- перевірки дотримання екологічних вимог, встановлених відповідними органами влади;
- перевірки етапів відхилень від вимог затвердженого генерального плану, включаючи передбачені заходи із запобігання, скорочення або пом'якшення несприятливих наслідків.

Відповідно до Закону України «Про регулювання містобудівної діяльності» складовою управління у сфері містобудівної діяльності є моніторинг стану розроблення та реалізації містобудівної документації всіх рівнів планування території. Органи управління у сфері містобудівної діяльності при виконанні своїх повноважень контролюють стан розробки містобудівної документації на всіх стадіях проектування та досліджують стан реалізації містобудівної документації. Наказом Мінрегіону України від 01.09.2011 № 170 регламентується порядок ведення містобудівного моніторингу.

Моніторинг реалізації містобудівної документації – це система обліку, аналізу та оцінки фактичних змін характеристик об'єктів містобудування і соціально-економічного стану території, в порівнянні з проектними показниками, що затверджені містобудівною документацією і спрямовані на забезпечення сталого розвитку територій з урахуванням державних і громадських інтересів.

До завдань Моніторингу в сфері охорони довкілля, у тому числі здоров'я населення належить збір показників інформації:

- виконання заходів програм економічного і соціального розвитку територій;
- стану довкілля;
- інженерних, геологічних та гідрологічних вишукувань;
- оцінки екологічного та санітарно-гігієнічного стану земель, водного та повітряного басейнів, рівнів шумового, електромагнітного та радіаційного забруднення;
- спостережень за режимом гідрометеорологічних явищ: лавин, селів, рівня поверхневих вод;
- затоплення паводковими водами, районів імовірних провалів та зсувів;
- узагальнених обсягів природно-ресурсного потенціалу, рівня та умов його використання;
- характеристики оздоровчо-рекреаційного та туристичного потенціалу;
- характеристики природної та техногенної безпеки;
- статистичної звітності та спеціальних наукових досліджень щодо стану здоров'я населення та впливу навколишнього природного середовища на здоров'я населення;
- оцінки санітарно-гігієнічного стану земель, водного та повітряного басейнів, рівнів шумового, електромагнітного та радіаційного забруднення;

Моніторинг передбачає проведення таких заходів:

- визначення об'єкта Моніторингу;
- збір даних, що забезпечують отримання результатів Моніторингу;
- обробка отриманих даних в процесі Моніторингу;
- аналіз отриманих даних в процесі Моніторингу;

					2021	<i>Звіт про стратегічну екологічну оцінку проекту Генерального плану з планом зонування села Мостовіщица Миргородського району Полтавської області.</i>	Аркуш
							33
Змін	Кіл-ть	Аркуш	Док	Підпис	Дата		

- структурування баз даних за геопросторовою інформацією Моніторингу, що забезпечують зберігання та оперативне використання отриманої інформації.

Моніторинг проводиться постійно, його результати заносяться у базу даних містобудівного кадастру та оформляються у вигляді аналітичного звіту, який враховується під час розроблення програм соціально-економічного розвитку та внесення змін до містобудівної документації. Технологічна складова Моніторингу встановлюється з урахуванням показників інформації Моніторингу і програмно-технічних комплексів обробки інформації та виду вихідних матеріалів з визначенням технологічної схеми проведення робіт камеральної обробки матеріалів спостережень, переліком робочих операцій збору показників, їх параметрів точності та формування бази даних.

Моніторинг на етапі реалізації рішень генерального плану території

Об'єкт моніторингу	Параметр, що підлягає моніторингу	Періодичність	Хто проводить моніторинг	Індикатори результативності
Повітря	Вміст забруднюючих речовин у вихлопних газах будівельної техніки	На період будівництва об'єкту	Органи місцевого самоврядування	Відповідність: статті 9,10, 17 ЗУ Про охорону атмосферного повітря № 2707-ХІІ; ЗУ 3353-12 від 28.04.2017 ДСТУ 4276:2004 та ДСТУ 4277:2004
	Концентрації забруднюючих речовин на межі СЗЗ виробничих територій	1 раз на рік	Представники Держпродспоживслужби	Відповідність встановленим гранично допустимим концентраціям хімічних і біологічних речовин.
Ґрунти	Стан ґрунтів, порушених при виконанні запроектованих заходів	1 раз на рік	Лабораторний центр, обраний з урахуванням вимог чинного законодавства органами місцевого самоврядування	Відповідність встановленим гранично допустимим концентраціям хімічних і біологічних речовин.
Відходи	Місця тимчасового зберігання відходів	Відповідно до плану перевірок та позапланово	Представники Держпродспоживслужби, Державної екологічної інспекції, представники органів місцевого самоврядування та місцевих громадських організацій	Відповідно до визначених законодавством умов зберігання відходів

					2021	<i>Звіт про стратегічну екологічну оцінку проекту Генерального плану з планом зонування села Мостовіщица Миргородського району Полтавської області.</i>	Аркуш
							34
Змін	Кіл-ть	Аркуш	Док	Підпис	Дата		

Рослинний та тваринний світ	На межі будівельного майданчика	Щоденно	Уповноважена органом місцевого самоврядування особа	Відсутність порушень меж будівельних майданчиків та не потрапляння будівельної техніки і сміття на прилеглі території з природними комплексами
Соціальне середовище	Населення	Не менше 2 разів на рік і за потреби	Уповноважена особа щодо консультацій з громадськістю органів місцевого самоврядування	Позитивний настрій зацікавлених сторін на продовження співпраці
	Громадські організації/ЗМІ/ інші зацікавлені сторони	Щоразу за потребою	Фахівець зі зв'язків із громадськістю, соціальний працівник, інша уповноважена особа органів місцевого самоврядування	Позитивний настрій зацікавлених сторін на продовження співпраці./ Нейтральні або позитивні публікації у ЗМІ./ Співпраця із зацікавленими сторонами

-

- Моніторинг після реалізації рішень генерального плану території

Об'єкт моніторингу	Параметр, що підлягає моніторингу	Періодичність	Хто проводить моніторинг	Індикатори результативності
Повітря	Вміст забруднюючих речовин у вихлопних газах автотранспортних засобів	1 раз на рік	Станції технічного обслуговування	Відповідність: статті 9,10, 17 ЗУ Про охорону атмосферного повітря № 2707-ХП; ЗУ 3353-12 від 28.04.2017 ДСТУ 4276:2004 та ДСТУ 4277:2004
	Концентрації забруднюючих речовин на межі СЗЗ виробничих територій	1 раз на рік	Акредитована лабораторія відповідно до атестату про акредитацію	Відповідність встановленим гранично допустимим концентраціям хімічних і біологічних речовин.
Ґрунти	Стан ґрунтів, порушених при виконанні запроектованих заходів	1 раз на рік	Акредитована лабораторія відповідно до атестату про акредитацію	Відповідність встановленим гранично допустимим концентраціям хімічних і біологічних речовин.

					2021	Звіт про стратегічну екологічну оцінку проекту Генерального плану з планом зонування села Мостовіщица Миргородського району Полтавської області.	Аркуш
							35
Змін	Кіл-ть	Аркуш	Док	Підпис	Дата		

Відходи	Місця тимчасового зберігання відходів	Відповідно до плану перевірок державних органів влади та позапланово. Відповідно до внутрішніх процедур контролю та моніторингу	Представники Держпродспоживслужби, Державної екологічної інспекції, представники органів місцевого самоврядування та місцевих громадських організацій	Умови зберігання відходів мають відповідати вимогам ЗУ «Про відходи». Відповідність встановленим гранично допустимим концентраціям хімічних і біологічних речовин.
Рослинний та тваринний	На межі будівельного майданчика	Щоденно	Уповноважена органом місцевого самоврядування особа	Відсутність порушень меж будівельних майданчиків та не потрапляння будівельної техніки і сміття на прилеглі території з природними комплексами
Соціальне середовище	Населення	Не менше 2 разів на рік і за потреби	Уповноважена особа щодо консультацій з громадськістю органів місцевого самоврядування	Позитивний настрій зацікавлених сторін на продовження співпраці
	Громадські організації/ ЗМІ/ інші зацікавлені сторони	Щоразу за потребою	Фахівець зі зв'язків із громадськістю, соціальний працівник, інша уповноважена особа органів місцевого самоврядування	Позитивний настрій зацікавлених сторін на продовження співпраці./ Нейтральні або позитивні публікації у ЗМІ./ Співпраця із зацікавленими сторонами

10. ОПИС ЙМОВІРНИХ ТРАНСКОРДОННИХ НАСЛІДКІВ ДЛЯ ДОВКІЛЛЯ, У ТОМУ ЧИСЛІ ДЛЯ ЗДОРОВ'Я НАСЕЛЕННЯ (ЗА НАЯВНОСТІ).

Враховуючи географічне місце розташування населеного пункту в центральній частині країни ймовірні транскордонні наслідки для довкілля та здоров'я населення не очікуються.

11. РЕЗЮМЕ НЕТЕХНІЧНОГО ХАРАКТЕРУ ІНФОРМАЦІЇ, ПЕРЕДБАЧЕНОЇ ПУНКТАМИ 1-10 ЦЬОЇ ЧАСТИНИ, РОЗРАХОВАНЕ НА ШИРОКУ АУДИТОРІЮ.

За функціональним призначенням територію села Мостовівщина умовно можна поділити на сельбищну, громадську та виробничу. Та слід зазначити, що на сьогоднішній день функціонує лише одне підприємство і тому люди вимушені виїжджати на роботу до інших населених пунктів.

Так згідно статистики за останні 5 років можна побачити зменшення кількості населення. Це обумовлено тим, що з кожним роком все більше людей виїжджають на працю за межі села Мостовівщина. Люди прагнуть мати більш гідні умови праці та заробітну платню.

Проте село Мостовівщина має певні перспективи для свого розвитку. На території існує значна кількість незайнятих територій і всі сприятливі природні умови для розвитку сільськогосподарського виробництва.

Тому метою нового проекту генерального плану буде збереження кількості населення села Мостовівщина за рахунок структуризації його зон, поліпшення культурно-побутового обслуговування його мешканців, створення місць прикладання праці.

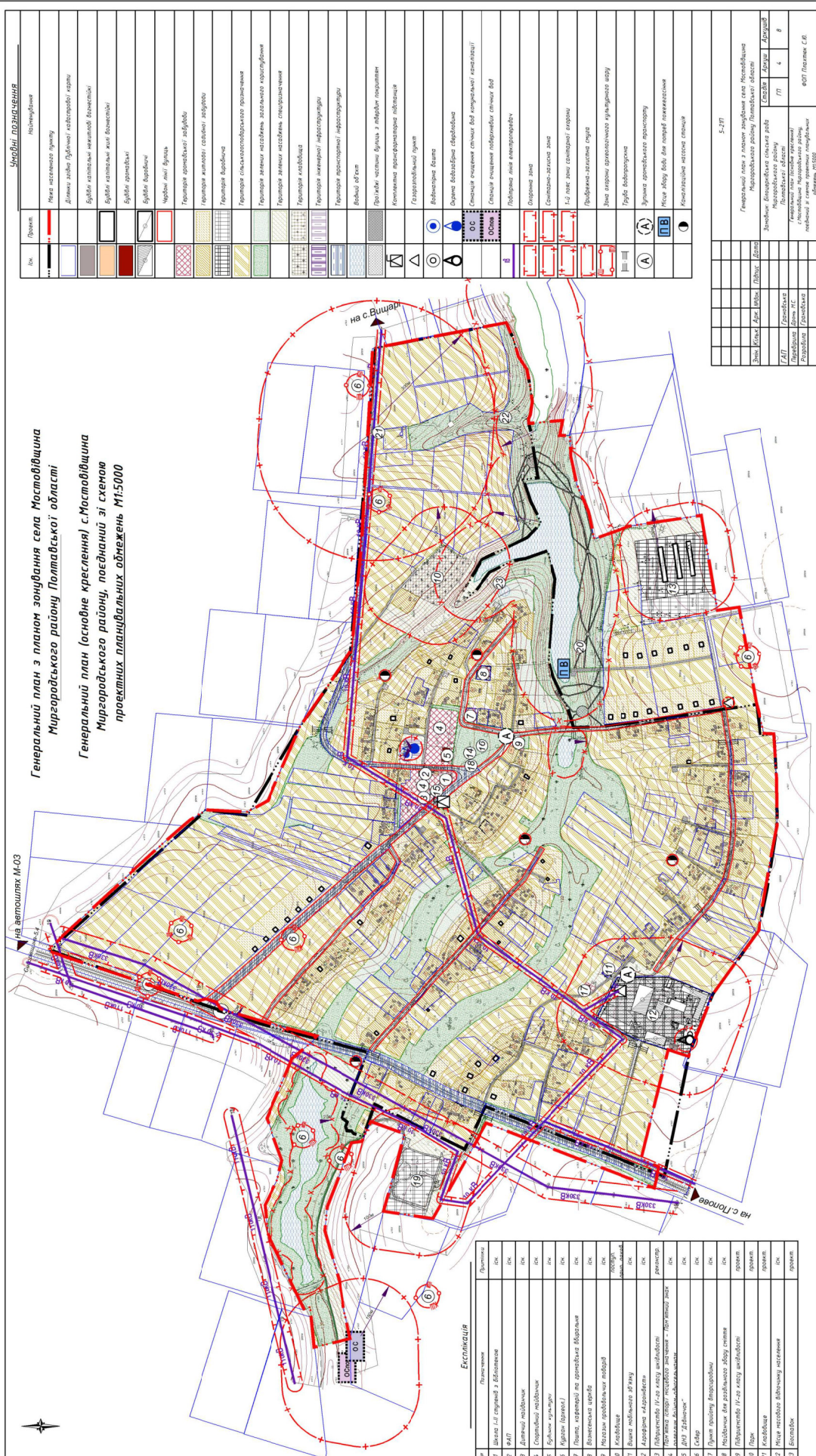
Ймовірність того, що реалізація рішень генерального плану призведе до таких можливих негативних впливів на довкілля або здоров'я людей, які самі по собі будуть незначними,

					2021	Звіт про стратегічну екологічну оцінку проекту Генерального плану з планом зонування села Мостовівщина Миргородського району Полтавської області.	Аркуш
							36
Змін	Кіл-ть	Аркуш	Док	Підпис	Дата		

але у сукупності матимуть значний сумарний (кумулятивний) вплив на довкілля, є незначною.

Проведений аналіз СЕО виявив потенціал для позитивного впливу проекту оновленого генерального плану на навколишнє середовище та здоров'я населення.

					2021	<i>Звіт про стратегічну екологічну оцінку проекту Генерального плану з планом зонування села Мостовіщица Миргородського району Полтавської області.</i>	Аркуш
							37
Змін	Кіл-ть	Аркуш	Док	Підпис	Дата		



Генеральний план з планом зонування села Мостовіщи́на Миргородського району Полтавської області
Генеральний план (основне креслення) с.Мостовіщи́на Миргородського району, позначений зі схемов проектних планувальних обмежень М1:5000

на автошлях М-03

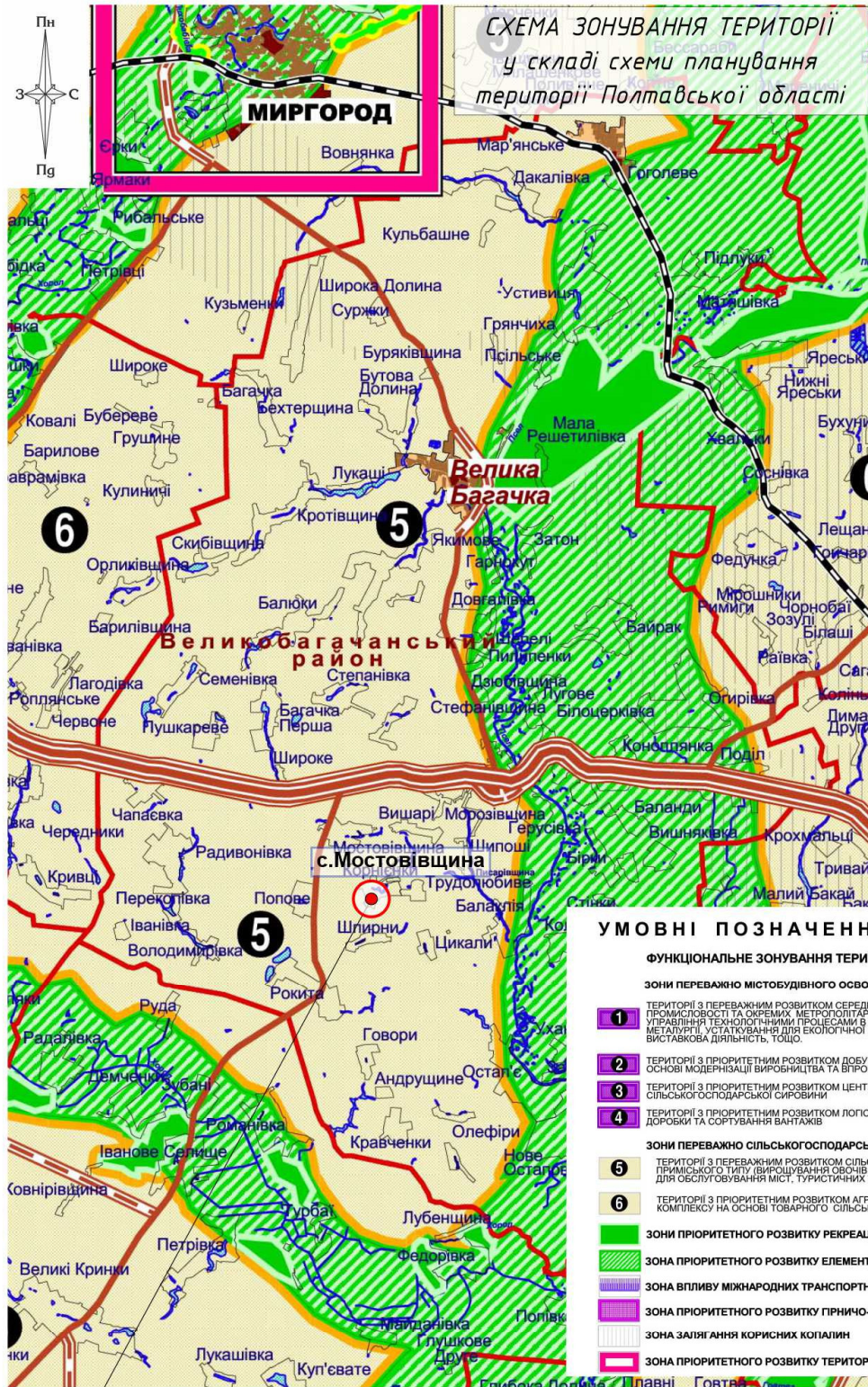


Експлікація	
№	Позначення
1	Висота 12, ступінь 2. ДББ/ОЗ
2	Висота 12, ступінь 3. ДББ/ОЗ
3	Висота 12, ступінь 4. ДББ/ОЗ
4	Висота 12, ступінь 5. ДББ/ОЗ
5	Висота 12, ступінь 6. ДББ/ОЗ
6	Висота 12, ступінь 7. ДББ/ОЗ
7	Висота 12, ступінь 8. ДББ/ОЗ
8	Висота 12, ступінь 9. ДББ/ОЗ
9	Висота 12, ступінь 10. ДББ/ОЗ
10	Висота 12, ступінь 11. ДББ/ОЗ
11	Висота 12, ступінь 12. ДББ/ОЗ
12	Висота 12, ступінь 13. ДББ/ОЗ
13	Висота 12, ступінь 14. ДББ/ОЗ
14	Висота 12, ступінь 15. ДББ/ОЗ
15	Висота 12, ступінь 16. ДББ/ОЗ
16	Висота 12, ступінь 17. ДББ/ОЗ
17	Висота 12, ступінь 18. ДББ/ОЗ
18	Висота 12, ступінь 19. ДББ/ОЗ
19	Висота 12, ступінь 20. ДББ/ОЗ
20	Висота 12, ступінь 21. ДББ/ОЗ
21	Висота 12, ступінь 22. ДББ/ОЗ
22	Висота 12, ступінь 23. ДББ/ОЗ
23	Висота 12, ступінь 24. ДББ/ОЗ

Змін	Кіл-ть	Аркуш	Док	Підпис	Дата	2021
------	--------	-------	-----	--------	------	------

Звіт про стратегічну екологічну оцінку проекту Генерального плану з планом зонування села Мостовіщи́на Миргородського району Полтавської області.

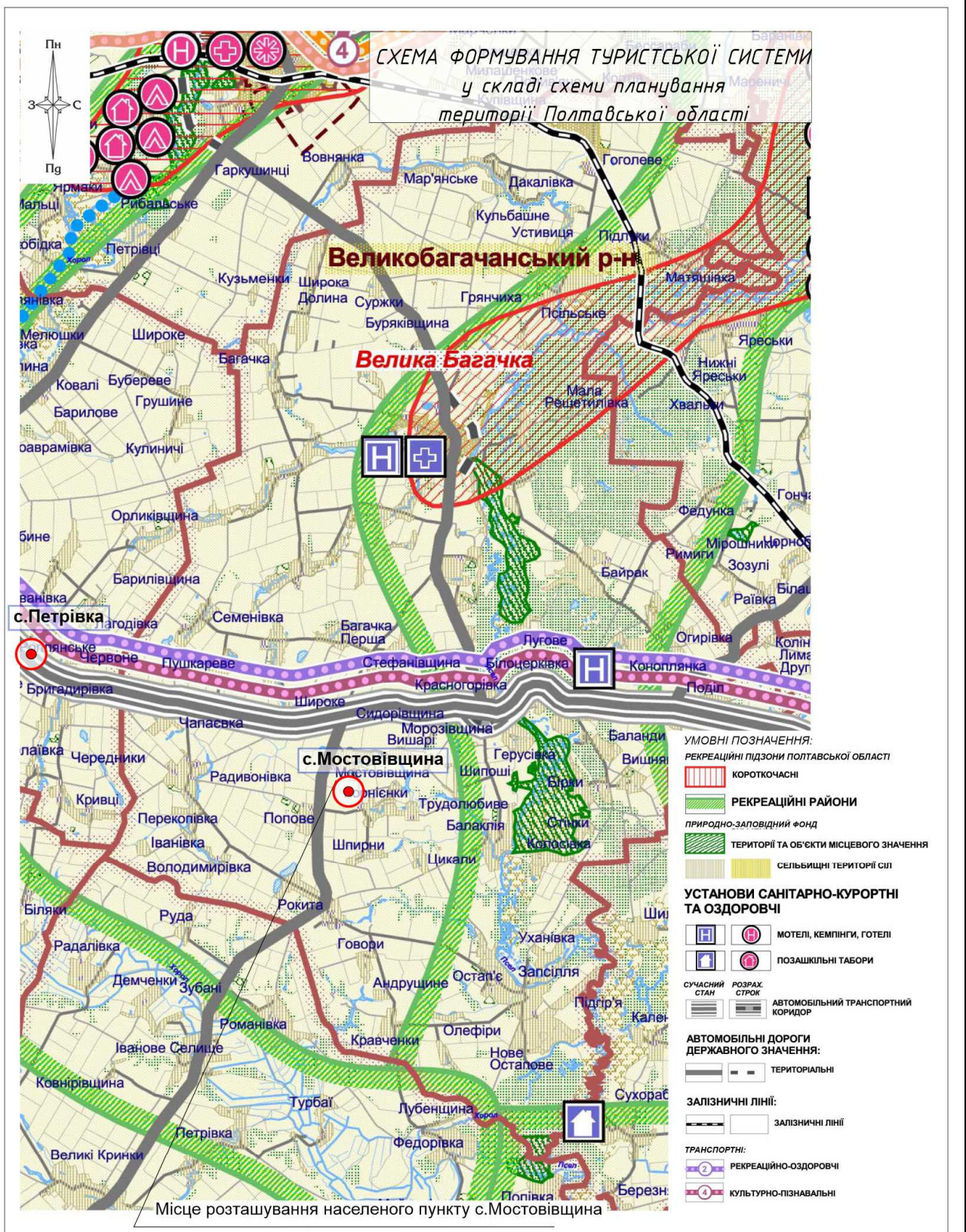
Аркуш	38
-------	----



Місце розташування населеного пункту с.Мостовіщина

					5-21П				
					Стратегічна екологічна оцінка території населеного пункту до проекту генерального плану та плану зонування території села Мостовіщина Миргородського району Полтавської області				
Змін.	Кіл-ть	Арк.	№док.	Підпис	Дата	Замовник: виконавчий комітет Білоцерківської сільської ради	Стадія	Аркуш	Архувів
							ГП	1	2
						Викопіювання зі схеми зонування території Полтавської області	ФОП Плахтук С.Ю.		

						2021	Звіт про стратегічну екологічну оцінку проекту Генерального плану з планом зонування села Мостовіщина Миргородського району Полтавської області.			Аркуш
Змін	Кіл-ть	Аркуш	Док	Підпис	Дата					39



					5-21П				
					Стратегічна екологічна оцінка території населеного пункту до проекту генерального плану та плану зонування території села Мостовіщина Миргородського району Полтавської області				
Змін.	Кіл-ть	Арк.	№ док.	Підпис	Дата	Замовник: виконавчий комітет Білоцерківської сільської ради	Стадія	Аркуш	Аркушів
							ГП	2	2
						Викопіювання зі схеми формування туристської системи території Полтавської області	ФОП Плахтук С.Ю.		

					2021	Звіт про стратегічну екологічну оцінку проекту Генерального плану з планом зонування села Мостовіщина Миргородського району Полтавської області.	Аркуш
							40
Змін	Кіл-ть	Аркуш	Док	Підпис	Дата		

РЕГІОНАЛЬНА СХЕМА ЕКОМЕРЕЖІ ПОЛТАВСЬКОЇ ОБЛАСТІ

Елементи екомережі:

Природні екоридори:

- Національний
- Регіональний
- Місцеві

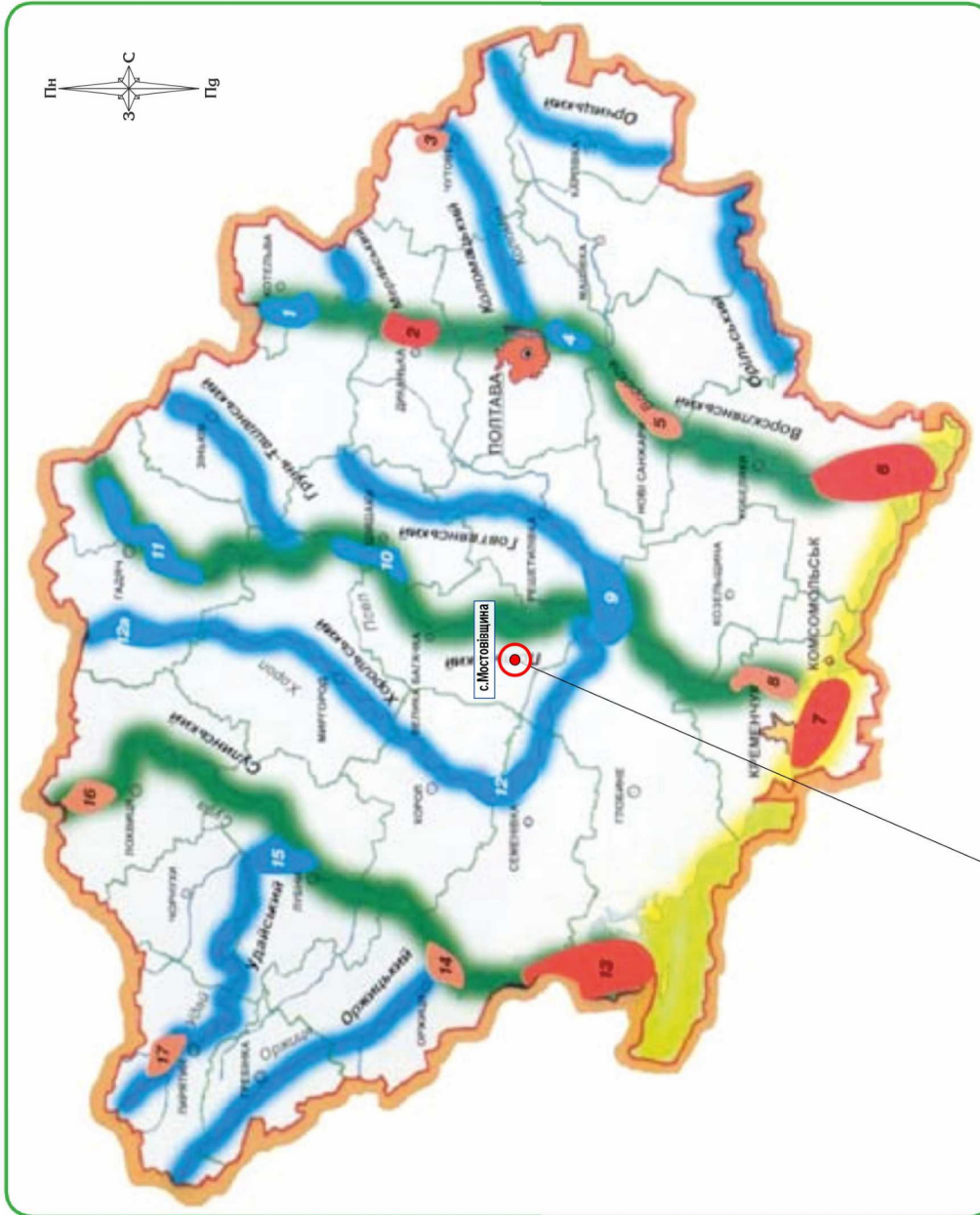
- Природні ядра**
- 1 - Більсько-Котельвівське
 - 2 - Диканько-Котельвівське
 - 3 - Іскрівське
 - 4 - Полтавське
 - 5 - Новосанжарське
 - 6 - Лучківсько-Кишеньківське
 - 7 - Кременчуцьке
 - 8 - Нижньопільське

Функціонуючі природні ядра
в основі об'єкти від 5 тис.

- га до 25 тис. га
- від 1 тис. га до 5 тис. га
- Перспективні природні

ядра в основі малі за пло-
щею об'єкти, які доцільно
розширити або об'єднати

- 9 - Пільсько-Говтвянське
- 10 - Шишацьке
- 11 - Гадяцьке
- 12 - Хорольське
- 13 - Нижньосулинське
- 14 - Оржицько-Семенівське
- 15 - Лубенське
- 16 - Лохвицьке
- 17 - Пирятинське



Місце розташування населеного пункту с.Мостовіщи́зна

5-21П

Стратегічна екологічна оцінка території: населеного пункту до проекту генерального плану та плану зонування території села Мостовіщи́зна Миргородського району Полтавської області

Завантаж: виконавчий копійлет
Білечерська сільської ради

Старда Аркуш
ГП 1 1

Викопіювання з регіональної схеми екомережі Полтавської області (не заперечена)

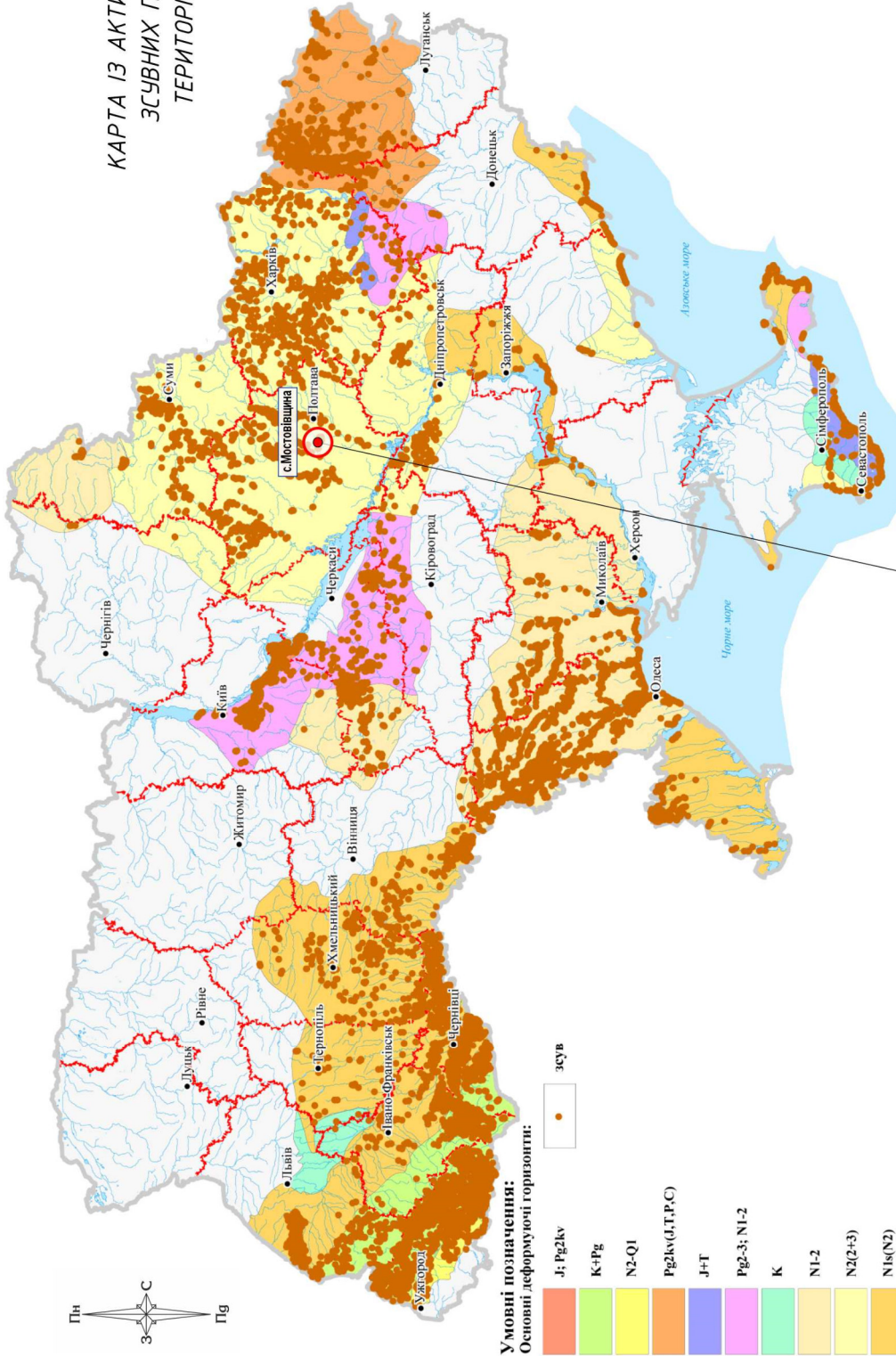
					2021
Змін	Кіл-ть	Аркуш	Док	Підпис	Дата

**Звіт про стратегічну екологічну оцінку проекту
Генерального плану з планом зонування села Мостовіщи́зна
Миргородського району Полтавської області.**

Аркуш

41

КАРТА ІЗ АКТИВНИМИ ЗОНАМИ
ЗСУВНИХ ПРОЦЕСІВ НА
ТЕРИТОРІЇ УКРАЇНИ

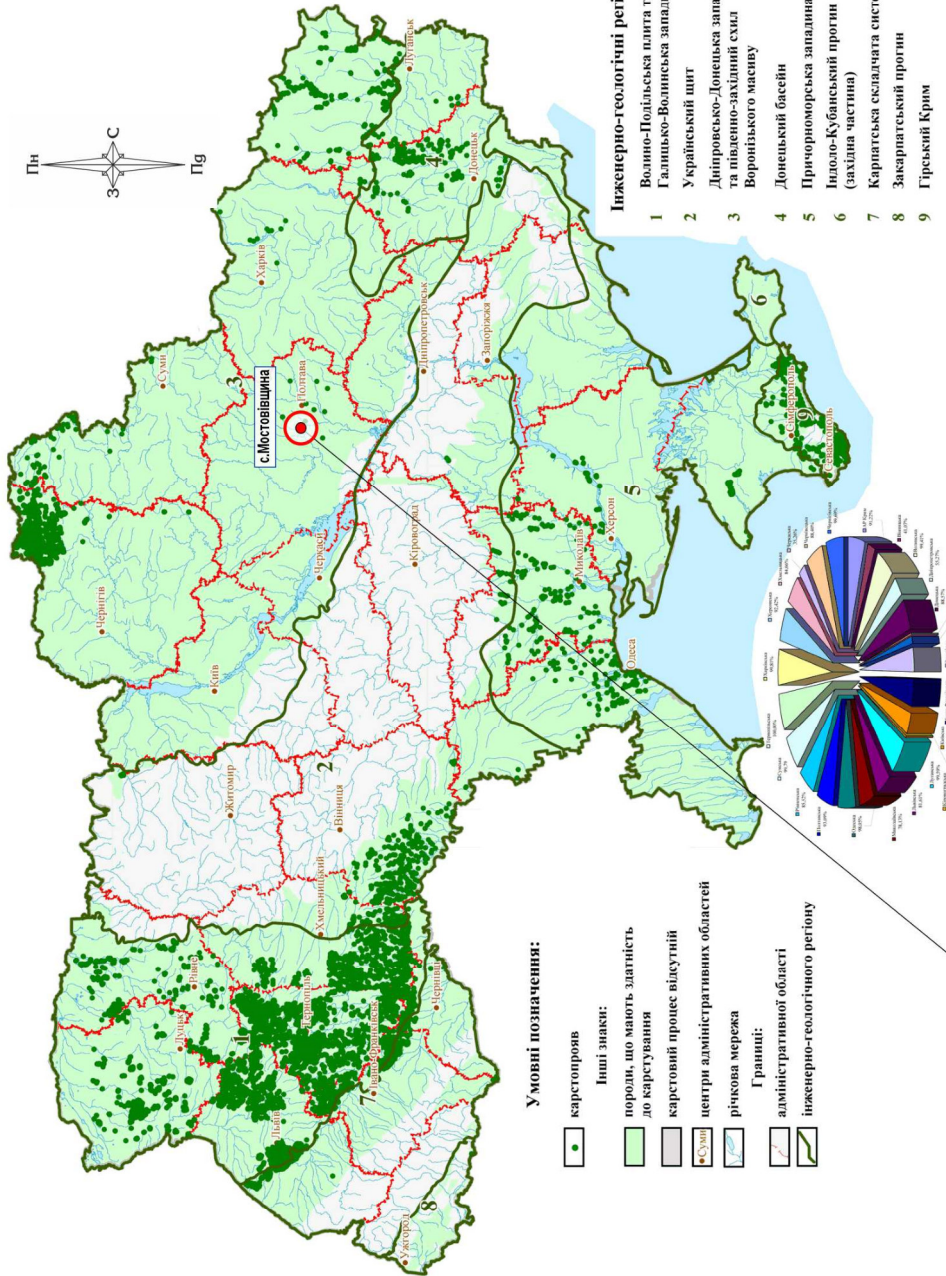


Місце розташування населеного пункту с. Мостовіщицина

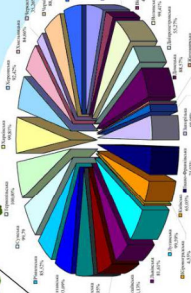
5-21П									
Стратегічна екологічна оцінка території населеного пункту до проекту генерального плану та плану зонування території села Мостовіщицина Миргородського району Полтавської області									
Замовник виконавчий компет		Благодійницької сільської ради		Спадак		Аркуш		Аркушів	
ГАП		Грамбська в.Б.		ГП		2		2	
Перевірила		Дронь М.С.		ГП		2		2	
Розробила		Грамбська в.Б.		ГП		2		2	
Карта із активними зонами зсувних процесів на території України									
ФОП Плахтук С.Ю.									

Змін	Кіл-ть	Аркуш	Док	Підпис	Дата	2021	Звіт про стратегічну екологічну оцінку проекту Генерального плану з планом зонування села Мостовіщицина Миргородського району Полтавської області.	Аркуш	42

КАРТА ПРОЯВІВ ЕКЗОГЕННО-ГЕОЛОГІЧНИХ ПРОЦЕСІВ НА ТЕРИТОРІЇ УКРАЇНИ



- Інженерно-геологічні регіони:**
- 1 Волинсько-Подільська плита та Галицько-Волинська западина
 - 2 Український шит
 - 3 Дніпровсько-Донецька западина та південно-західний схил Воронізького масиву
 - 4 Донецький басейн
 - 5 Причорноморська западина
 - 6 Ілolo-Кубанський прогин (західна частина)
 - 7 Кариатська складчаста система
 - 8 Закарпатський прогин
 - 9 Гірський Крим



Місце розташування населеного пункту с. Мостовіщица

5-21П

Стратегічна екологічна оцінка території населеного пункту до проекту генерального плану та плану зонування території села Мостовіщица Миргородського району Полтавської області

Знач.	Кри-ть	Арх.	Підпис	Дата
ГАП	Григорук	Григорук		
Перевірила	Дронь	М.С.		
Розробила	Григорук	Ю.Б.		
Зачекик: виконавчий комітет Білоцерківської сільської ради				Тради
Карта проявів екзогенно-геологічних процесів на території України				Аркуш
				1
				2
				ФОРМ
				Плахтук С.Ю.

Змін	Кіл-ть	Аркуш	Док	Підпис	Дата
					2021

Звіт про стратегічну екологічну оцінку проекту Генерального плану з планом зонування села Мостовіщица Миргородського району Полтавської області.